

LTV-DND-155-01

видеомонитор домофона



Инструкция по быстрому запуску
Версия 1.0



www.ltv-cctv.ru

Благодарим за приобретение нашего продукта. В случае возникновения каких-либо вопросов, связывайтесь с продавцом оборудования.

Данная инструкция подходит для LTV-DND-155-01.

Сведения, представленные в данном руководстве, верны на момент опубликования. Производитель оставляет за собой право в одностороннем порядке без уведомления потребителя вносить изменения в изделия для улучшения их технологических и эксплуатационных параметров. Вид изделий может незначительно отличаться от представленного на фотографиях. Обновления будут включены в новую версию данной инструкции. Мы своевременно вносим изменения.

СОДЕРЖАНИЕ

1. ВВЕДЕНИЕ	4
1.1. Передняя панель.....	4
1.2. Задняя панель.....	4
2. НАСТРОЙКА	5
2.1. Основные настройки.....	5
2.1.1. Подключение IP-камер.....	5
2.2. Системные настройки.....	6
2.2.1. Настройки монитора.....	6
2.2.2. Сетевые настройки.....	7
2.2.3. Привязка к панелям.....	7
2.2.4. Просмотр IP-камер.....	7
2.2.5. Поиск панели в сети.....	8
2.2.6. Сброс настроек.....	8
2.3. Настройки времени.....	8
3. РАБОТА В СИСТЕМЕ	9
3.1. Конфигурирование сети для крупномасштабной системы.....	9
4. ГАРАНТИЯ И ОГРАНИЧЕНИЯ	10
5. СПЕЦИФИКАЦИЯ	11

1. Введение

Пожалуйста, внимательно прочтите это руководство перед началом работы с устройством.

1.1. Передняя панель



Рис. 1.1. Передняя панель

1.2. Задняя панель

На Рис. 1.2 приведено схематичное изображение задней панели видеомонитора. Порты на разных моделях видеомониторов LTV могут располагаться по-разному, однако функции соответствующих портов остаются неизменными.

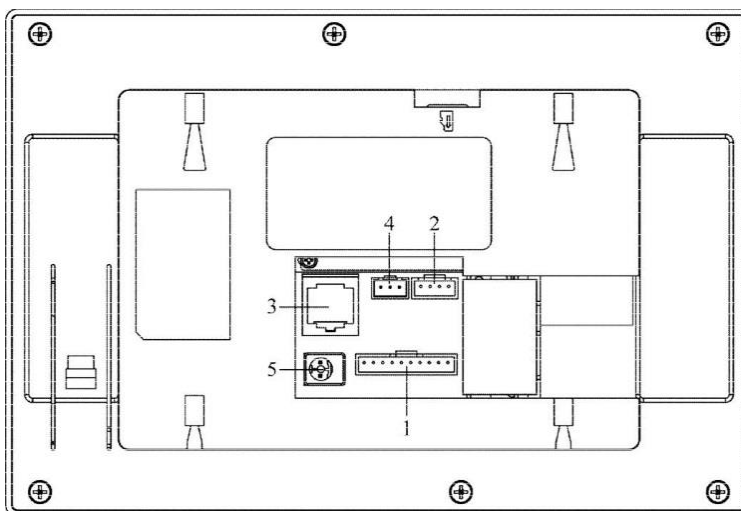


Рис. 1.2. Задняя панель

№	Название	Описание
1	Тревожные входы	6 тревожных входов
2	Сервисный порт	Дополнительный порт RS485
3	Сетевой порт RJ45	Для подключения сетевого кабеля
4	Тревожный выход	Примечание: зарезервированный порт
5	Порт питания	Питание 12 В, 2 контакта, зеленого цвета

2. Настройка

2.1. Основные настройки



Рис. 2.1. Главное меню

Нажмите на кнопку **Настройки** в главном меню, чтобы перейти в раздел основных настроек, где можно сконфигурировать пароль, звук, задать время разговора, продолжительность режима сна, подключить дополнительные IP-камеры, очистить монитор, включить звук при касании, просмотреть степень заполнения SD-карты, включить функцию моментальных снимков или восстановить настройки по умолчанию.

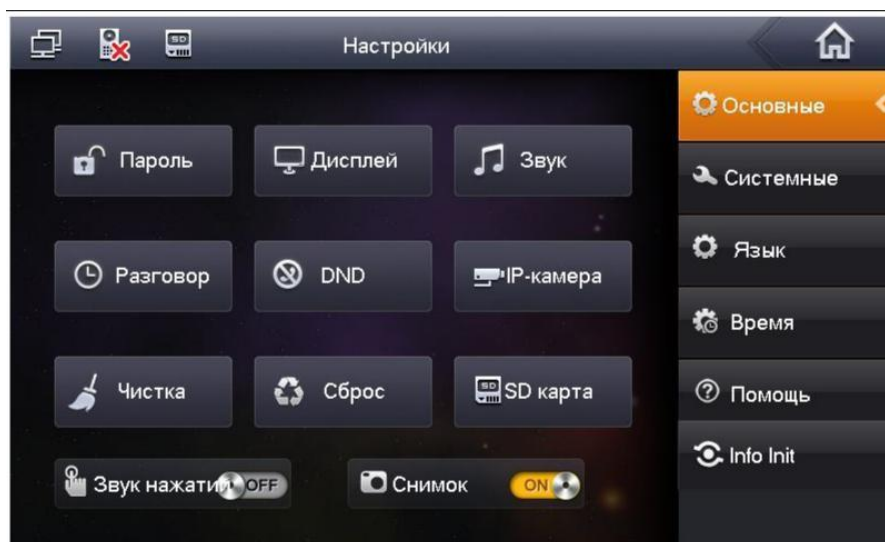


Рис. 2.2. Меню настроек

2.1.1. Подключение IP-камер

Вы можете подключить до 8 IP-камер. В разделе основных настроек выберите пункт меню **IP-камера**. Введите имя IP-камеры, IP-адрес, имя пользователя и пароль. Параметр **Порт** можно оставить без изменения со значением 554. Если вы подключаете IP-камеру по протоколу ONVIF, убедитесь, что она соответствует

данному стандарту. В параметре **Поток** рекомендуемое разрешение для основного потока – **1,3мп**, для дополнительного – **D1 (704x576)**.

Рис. 2.3. Подключение IP-камер

2.2. Системные настройки

Раздел **СИСТЕМНЫЕ** предназначен только для специалистов по монтажу. Для входа введите пароль **888888** или **002236**.

2.2.1. Настройки монитора

Выберите пункт меню **Монитор**. Здесь можно задать номер вашего монитора, его тип (**Master** (основной) или **Slave** (дополнительный)). При выбранном типе монитора **Master** задается только номер комнаты, и IP-адрес задавать не нужно! При выбранном типе монитора **Slave** необходима привязка к основному монитору. Если у основного монитора номер 9901, то у дополнительного будет номер 9901-1 или 9901-2 и т. д. IP-адрес необходимо установить такой же, как у основного монитора.

Рис. 2.4. Настройки монитора

2.2.2. Сетевые настройки

Выберите пункт меню **Сеть**, чтобы перейти к сетевым настройкам. Здесь указывается IP-адрес, маска подсети и шлюз вашего монитора. Вы можете выбирать между **Статич. IP** (статический IP-адрес) и **DHCP** (динамический IP-адрес при подключении к маршрутизатору)

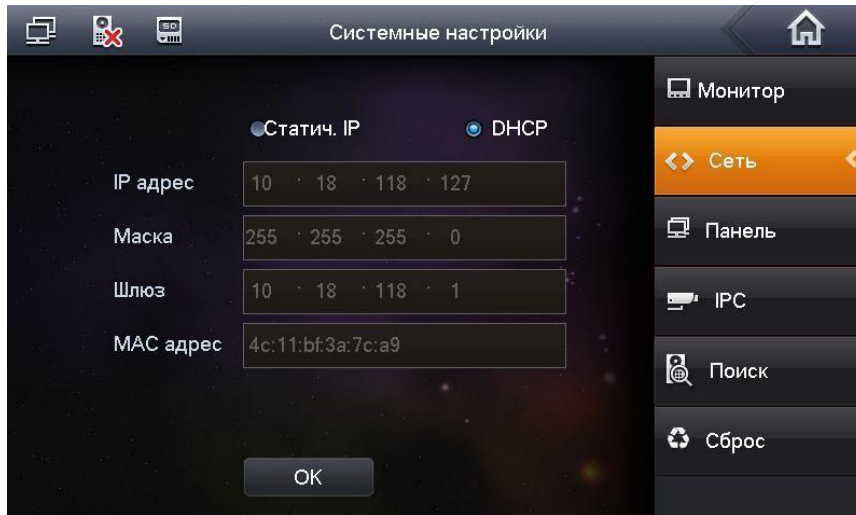


Рис. 2.5. Сетевые настройки

2.2.3. Привязка к панелям

В пункте меню **Панель** настраивается привязка вашего монитора к вызывным панелям. Можно установить одну панель **Master** (основную) и 19 панелей **Slave** (дополнительные). Введите имя и IP-адрес основной панели. В качестве **Типа** выберите **Дверь**. Включите панель, установив ее **Статус** в режим **ON**. Дополнительные панели имеют те же настройки.

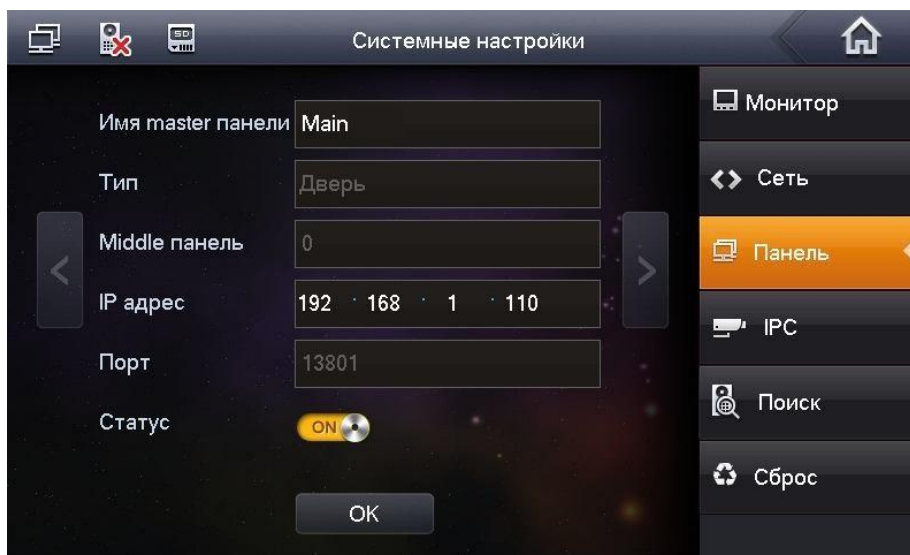


Рис. 2.6. Настройки вызывных панелей

2.2.4. Просмотр IP-камер

В пункте меню **IPC** отображаются IP-камеры, подключенные в сеть для общего использования.

2.2.5. Поиск панели в сети

Воспользуйтесь пунктом меню **Поиск**, если вы не знаете IP-адрес вызывной панели.

2.2.6. Сброс настроек

Выбрав пункт меню **Сброс**, вы выполните возврат всех настроек видеомонитора к значениям по умолчанию.

2.3. Настройки времени

Раздел меню **Время** предназначен для настройки параметров даты и времени вашего видеомонитора.

3. Работа в системе

Для построения системы видеодомофонии требуется подключить все устройства, входящие в ее состав, к локальной сети. Они должны быть заранее настроены на одну подсеть с разными IP-адресами. Затем необходимо дождаться, когда все устройства инициализируются и будут доступны в поиске видеомонитора. Система видеодомофонии работает по принципу Plug&Play и практически не требует дополнительной настройки.

3.1. Конфигурирование сети для крупномасштабной системы

Если в систему видеодомофонии необходимо добавить более 255 устройств, необходимо правильно сконфигурировать локальную сеть. Для корректной работы с оборудованием видеодомофонии LTV настоятельно рекомендуем использовать IP-адреса из нижеприведенного диапазона, корректная работа с другими диапазонами адресов не гарантируется. IP-адрес шлюза должен быть единым для всех устройств, например 128.0.0.1.

Диапазон IP-адресов	128.0.0.0...191.255.255.255
Маска подсети	255.0.0.0...255.255.0.0

В качестве примера рассмотрим конфигурирование сети для системы видеодомофонии с 750 абонентами. По умолчанию был выбран IP-адрес шлюза 128.1.0.1, маску подсети укажем 255.255.0.0. В доступном с данной маской подсети диапазоне 128.1.0.1...128.1.255.255 мы выделим следующие IP-адреса для оборудования.

Назначение	Диапазон IP-адресов
1 парадная: абоненты 1...250	128.1.1.1...128.1.1.250
2 парадная: абоненты 251...500	128.1.2.1...128.1.2.250
3 парадная: абоненты 501...750	128.1.3.1...128.1.3.250
Для абонентов с дополнительным монитором или вызывной панелью	128.1.10.1...128.1.12.255

В данном примере диапазон 128.1.10.1...128.1.12.255 зарезервирован под абонентов, у которых имеется дополнительный монитор или индивидуальная вызывная панель перед дверью. Таким образом, последующее расширение системы возможно в любом месте, где есть внутренняя локальная сеть. Любому устройству может быть присвоен или изменен IP-адрес, также он может быть назначен автоматически по протоколу DHCP.

4. Гарантия и ограничения

На все оборудование LTV распространяется гарантия 3 года с момента приобретения. Ознакомиться с условиями гарантийного обслуживания вы можете на веб-сайте <http://www.ltv-cctv.ru> .

5. Спецификация

Модель		LTV-DND-155-01
Экран	Диагональ	7"
	Технология	TFT (цвет)
	Разрешение	800x480
Аудио	Вход	1x всенаправленный микрофон
	Выход	1x встроенный громкоговоритель
Функции	Управление	Сенсорное
	Тревожные входы / выходы	6 / 1
	Встроенная память	-
	Поддержка карт памяти	microSD (до 32 Гбайт)
	Режимы записи	Вручную
	Дополнительные IP-камеры	до 8
	Управление замком	Есть
Сеть	Интерфейс	Fast Ethernet (1x RJ45)
	Протоколы	TCP/IP, DHCP, RTSP, UDP, DDNS
Физические параметры	Питание	10-15 В (DC), 12-18 Вт
	Исполнение	Врезное
	Класс защиты	-
	Рабочая температура	-10°C...+55°C
	Размеры	200.5x136.5x22 мм
	Вес	0.8 кг

О бренде LTV

Торговая марка LTV принадлежит торговому дому ЛУИС+ и известна на российском рынке с 2004 года. Линейка оборудования LTV - это полнофункциональный набор устройств, оптимальных по соотношению «цена/качество», ассортимент которых постоянно пополняется, следуя новым тенденциям на рынке CCTV и создавая их. Марка LTV представлена во всех основных подгруппах оборудования для создания систем видеонаблюдения любой сложности: видеокамеры, сменные объективы, видеорегистраторы, мониторы, кожухи и аксессуары.

Предлагаем посетить профильный сайт, посвященный оборудованию торговой марки LTV <http://www.ltv-cctv.ru>. Здесь вы можете найти полезную техническую информацию, скачать инструкции, а также получить последнюю версию каталога оборудования. Если у вас возникнут технические вопросы, наши специалисты всегда будут рады помочь вам.

Спасибо за то, что приобрели оборудование LTV!

