

NOVICAM WIDEN YOUR VIEW **PRO**

NK102

ГАРАНТИЯ 3 ГОДА
3
ГАРАНТИЯ
☆☆☆

**IP КЛАВИАТУРА ДЛЯ УПРАВЛЕНИЯ
ВИДЕОКАМЕРАМИ И ВИДЕОРЕГИСТРАТОРАМИ**



**ПАСПОРТ ИЗДЕЛИЯ
ИНСТРУКЦИЯ ПО ЭКСПЛУАТАЦИИ
ГАРАНТИЙНЫЙ ТАЛОН**

Данный документ содержит ознакомительную информацию, которая может быть изменена без предварительного уведомления для улучшения качества продукта.

V1.0

ПРЕДУПРЕЖДЕНИЕ

ПОЛЬЗОВАТЕЛЬ СИСТЕМЫ ОТВЕТСТВЕНЕН ЗА ПОДЧИНЕНИЕ ВСЕМ ПОЛОЖЕНИЯМ ДЕЙСТВУЮЩЕГО ЗАКОНОДАТЕЛЬСТВА В ОТНОШЕНИИ МОНИТОРИНГА И ЗАПИСИ ВИДЕО И АУДИО СИГНАЛА. NOVICam НЕ НЕСЁТ ОТВЕТСТВЕННОСТИ ЗА НАРУШЕНИЕ ТРЕБОВАНИЙ ЗАКОНА И ИНЫХ ПРАВОВЫХ АКТОВ В ПРОЦЕССЕ ИСПОЛЬЗОВАНИЯ СИСТЕМЫ.

ВНИМАНИЕ

ДЛЯ ПРЕДОТВРАЩЕНИЯ РИСКА ВОЗНИКНОВЕНИЯ ПОЖАРА ИЛИ ОПАСНОСТИ ПОРАЖЕНИЯ ЭЛЕКТРИЧЕСКИМ ТОКОМ НЕ ПОДВЕРГАЙТЕ ИЗДЕЛИЕ ВОЗДЕЙСТВИЮ ДОЖДЯ И ВЛАГИ. НЕ ВСТАВЛЯЙТЕ МЕТАЛЛИЧЕСКИЕ ОБЪЕКТЫ В ОТВЕРСТИЯ ДЛЯ ВЕНТИЛЯЦИИ И ДРУГИЕ ОТКРЫТЫЕ УЧАСТКИ УСТРОЙСТВА.



Устройство чувствительно к прикосновениям (статическому электричеству).



Стрелка в виде молнии в равностороннем треугольнике предупреждает пользователя о наличии электрического напряжения внутри устройства, которое может представлять для человека опасность поражения электрическим током.



Восклицательный знак в равностороннем треугольнике информирует пользователя о наличии важных инструкций по эксплуатации и техническому обслуживанию, приложенных к изделию.

МЕРЫ ПРЕДОСТОРОЖНОСТИ:

1. Если у вас нет специального технического образования, прежде чем начать работу с устройством, внимательно ознакомьтесь с инструкцией по эксплуатации.
2. Пожалуйста, не разбирайте внутренние части устройства, это может препятствовать правильному функционированию устройства и, возможно, сделает гарантию недействительной. Внутри устройства нет частей, которые подлежат замене по отдельности.
3. Все электрические контакты соединяйте в полном соответствии с бирками и инструкциями, указанными в данном руководстве. В противном случае вы можете нанести изделию непоправимый ущерб и тем самым сделать гарантию недействительной.
4. Рекомендуется использовать грозозащиту и подавитель скачков напряжения перед введением устройства в эксплуатацию.
5. Пожалуйста, не эксплуатируйте устройство в условиях, если температура, показатели влажности и технические характеристики ИП превышают установленные значения для данного прибора.

УВАЖАЕМЫЙ ПОКУПАТЕЛЬ!

Поздравляем Вас с покупкой! Мы сделали все возможное, чтобы наша продукция удовлетворяла Вашим запросам.

Перед началом эксплуатации изделия, пожалуйста, ознакомьтесь внимательно с Кратким руководством пользователя и с Условиями гарантийного обслуживания.



Модель: NOVICAM PRO NK102

IP клавиатура для управления видеокамерами и видеорегистраторами

Описание.....	5
Основные особенности.....	6
Указания по безопасной эксплуатации.....	7
Установка и подключение.....	8
Программирование и эксплуатация.....	13
Спецификация модели.....	19
Дополнительная информация.....	20
Гарантийный талон.....	21

ОПИСАНИЕ

Клавиатура NK102 производства компании NOVICam предназначена для управления купольными поворотными видеокамерами и видеорегистраторами.

Трехмерный джойстик позволяет управлять поворотным механизмом камеры, а также механизмом приближения. Устройство оснащено ЖК-дисплеем с подсветкой, отображающим текущий порядок операций, номера выбранной камеры и монитора.

Клавиатура NK102 совместима с купольными поворотными видеокамерами по протоколам ONVIF и NOVICam, видеорегистраторами NOVICam PRO по внутреннему протоколу, а также имеет разъем RS-485 для управления устройствами по протоколам PELCO-P / PELCO-D. Использование клавиатуры NOVICam PRO NK102 значительно облегчает управление системой видеонаблюдения.

ОСНОВНЫЕ ОСОБЕННОСТИ

- 128 x 64 дисплей
- Трёхмерный джойстик
- Встроенное меню
- Управление IP видеосистемами по протоколу NOVICAM и ONVIF
- Управление видеорегистраторами NOVICAM PRO по внутреннему протоколу
- Поддержка управления аналоговыми устройствами через интерфейс RS-485
- Управление приближением, диафрагмой и фокусировкой видеосистемы
- Отображение на дисплее текущих настроек

УКАЗАНИЯ ПО БЕЗОПАСНОЙ ЭКСПЛУАТАЦИИ

**Внимание:**

перед подключением внимательно прочтите инструкции клавиатуры и купольной камеры.

1. Подключение

- 1.1 Перед подключением убедитесь, что камера и пульт отключены от питания.
- 1.2. Соединение устройств должно быть установлено по кабелю витой пары.
- 1.3. Располагать кабеля нужно как можно дальше от высоковольтных линий или других возможных помех.
- 1.4. Необходимо осуществлять защиту оборудования от ударов молний и скачков напряжения.

2. Напряжение питания

- 2.1. Используйте только постоянное напряжение равное 12В.
- 2.2 Перед включением оборудования убедитесь в том, что соединительные провода (разъемы) подключены с соблюдением полярности. Неверное соединение может привести к повреждению и/или неправильному функционированию оборудования.

3. Условия эксплуатации

- 3.1. Строго соблюдайте установленный для устройства температурный режим.
- 3.2 Не держите управляющее устройство:
 - в зонах с влажностью и уровнем загрязнения воздуха более 95%, во влажных и сырых помещениях;
 - в области повышенного испарения и парообразования или усиленной вибрации.
- 3.3. Не стоит размещать устройство в непосредственной близости от источников мощных электромагнитных полей, так как сигнал может быть искажен помехами.
- 3.4. Предотвращайте механические повреждения управляющего устройства.

**Внимание:**

несоблюдение условий хранения и эксплуатации камеры могут привести к повреждению оборудования.

УСТАНОВКА И ПОДКЛЮЧЕНИЕ

Описание передней панели

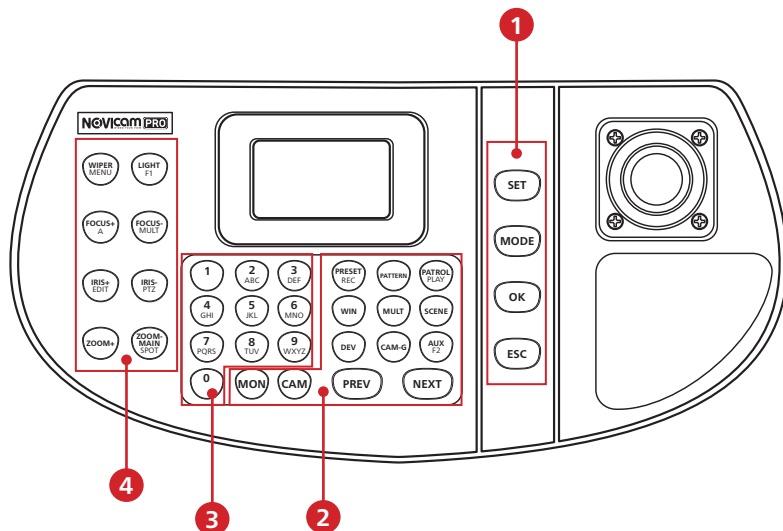


Рис. 1 Интерфейс передней панели NK102

1 ОБЩИЕ

SET	Войти в главное меню
MODE	Выбор режима работы устройства
OK	Подтверждение операции
ESC	Отмена и возврат в предыдущее меню

2 ВИДЕО

MON	Выбор монитора
CAM	Выбор камеры
PRESET/REC	Вызов предустановки
PATTERN	Вызов шаблона
PATROL/PLAY	Камера - Выбор номера патруля Видеорегистратор - Старт воспроизведения видео
WIN	Выбор окна видеостены
MULT	Выбор режима окон у видеостены
SCENE	Смена вида

УСТАНОВКА И ПОДКЛЮЧЕНИЕ

DEV	Выбор ID устройства
CAM-G	Выбор группы камер
AUX/F2	Захват изображения или склеивание экрана в режиме видеостены
PREV	Выбор предыдущего ID видеокамеры или групп видеокамер
NEXT	Выбор следующего ID видеокамеры или групп видеокамер
3	ЦИФРЫ/БУКВЫ
0-9/A-Z	Ввод цифр от 0 до 9 и латинских букв от A до Z
4	УПРАВЛЕНИЕ
WIPER/MENU	Камера - Включение стеклоочистителя Видеорегистратор - вход в главное меню видеорегистратора
LIGHT/F1	Камера - Включение подсветки на видеокамере Регистратор - Дублирование кнопки F1 на передней панели видеорегистратора
FOCUS+/A	Камера - Изменение фокуса Видеорегистратор - Переключение методов ввода (большие/маленькие буквы и цифры и прочее)
FOCUS-/MULT	Камера - Изменение фокуса Регистратор - Дублирование кнопки MULT на передней панели видеорегистратора
IRIS+/EDIT	Видеокамера - Управление диафрагмой Регистратор - Дублирование кнопки EDIT на передней панели видеорегистратора
IRIS-/PTZ	Видеокамера - Управление диафрагмой Регистратор - Дублирование кнопки PTZ на передней панели видеорегистратора
ZOOM+	Видеокамера - Управление функцией zoom (приближение)
ZOOM- MAIN/SPOT	Видеокамера - Управление функцией zoom (отдаление) Регистратор - Дублирование кнопки MAIN/SPOT на передней панели видеорегистратора

УСТАНОВКА И ПОДКЛЮЧЕНИЕ

Описание задней панели

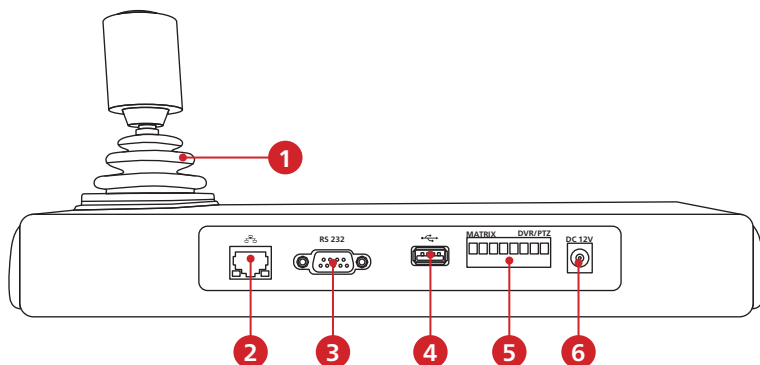


Рис. 2 Интерфейс задней панели NK102

1	Джойстик	<p>В меню пульта управления:</p> <ul style="list-style-type: none"> Вверх/Вниз - Выбор пунктов меню Влево/Вправо - Выбор элементов в меню При вводе значений смещение джойстика влево стирает последний символ Центральная клавиша для входа в пункт меню или подтверждения данных <p>В меню управления устройствами:</p> <ul style="list-style-type: none"> Управление поворотом/наклоном видеокамеры Управление по часовой/против часовой стрелки - приближение/отдаление изображения Центральная клавиша для сохранения скриншота
2	LAN	LAN разъем для подключения сети
3	RS-232	Системный разъем
4	USB	USB разъем для подключения flash накопителей
5	RS-422	Разъем для управления по протоколу RS-422
5	RS-485	Разъем для управления поворотными видеокамерами и видеорегистраторами по протоколу RS-485
6	DC 12V	Разъем питания DC 12В

УСТАНОВКА И ПОДКЛЮЧЕНИЕ

Подключение устройств по RS-485

1. Подключение одной камеры

Подключите питание 12В DC к пульту управления и произведите его активацию при необходимости (см. пункт «Меню»).

Подключите необходимое питание к камере.

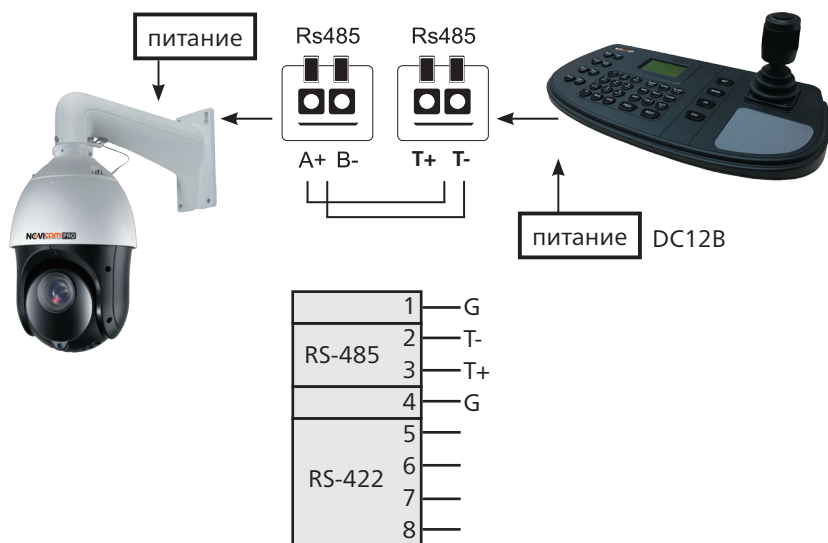


Рис. 3 Подключение одной камеры

УСТАНОВКА И ПОДКЛЮЧЕНИЕ

2. Подключение нескольких камер

Для управления несколькими камерами нужно параллельно соединить устройство и камеры через интерфейс RS-485 по топологии шины. При параллельном подключении устройство может управлять любой камерой в цепи.

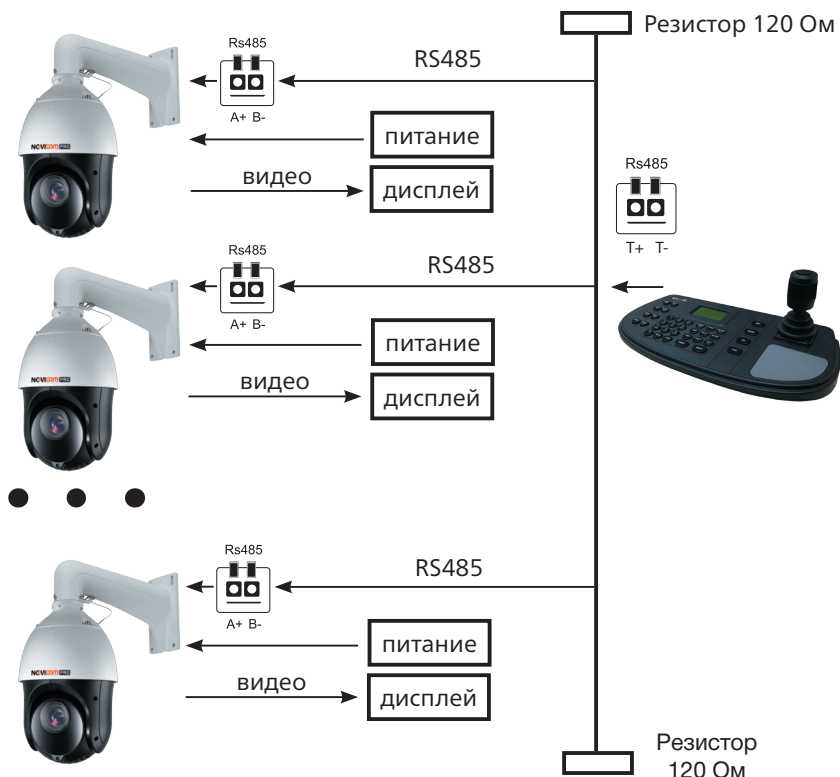


Рис. 4 Подключение нескольких камер

ПРОГРАММИРОВАНИЕ И ЭКСПЛУАТАЦИЯ

Меню

При первом включении устройства необходимо задать пароль от учетной записи admin. Используйте клавиши с цифрами и буквами для ввода пароля и клавишу FOCUS+/A для изменения типа ввода (цифры/большие буквы/маленькие буквы).

Активацию также можно произвести по локальной сети (см. пункт «Добавление устройств»).

Для перемещения по меню используйте джойстик и кнопки меню.

Описание меню пульта управления:

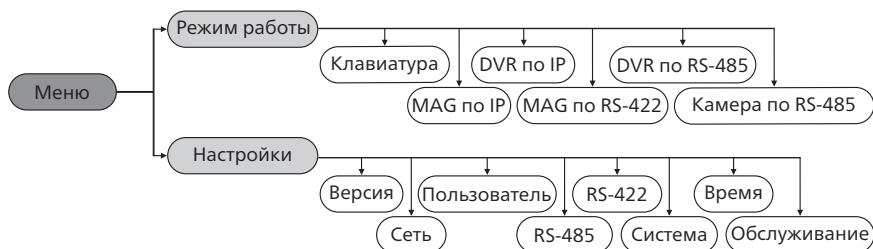


Рис. 5 Общий вид меню

1. РЕЖИМ РАБОТЫ

Выбор режима работы пульта управления. Для работы функции управления устройствами по IP, необходимо добавить данные устройства в web интерфейсе (см. пункт «Добавление устройств»).

- **Клавиатура** – работа в режиме IP клавиатуры - управление устройствами по IP адресу. Переключение между устройствами осуществляется по их индивидуальным номерам (номера устройств задаются в web интерфейсе при добавлении)
- **MAG по IP** – управление видеостеной по IP
- **DVR по IP** – управление видеорегистратором по сети
- **MAG по RS-422** – управление видеостеной по RS-422
- **DVR по RS-485** – управление видеорегистраторами с помощью интерфейса RS-485 (при поддержке видеорегистратором данной функции)

ПРОГРАММИРОВАНИЕ И ЭКСПЛУАТАЦИЯ

- **Камера по RS-485** – управление поворотной видеокамерой через интерфейс RS-485

Для смены режима работы необходимо нажать кнопку «Mode» клавиатуры.

2. НАСТРОЙКИ

Основные настройки пульта управления. Более полные настройки необходимо производить при подключении через web интерфейс.

- **Версия** – информация о версии устройства, прошивки и ПО
- **Сеть** – в данном пункте можно включить/отключить настройку DHCP
- **Пользователь** – управление настройками пользователей: изменение пароля пользователя admin, создание нового пользователя, изменение настроек и удаление пользователей
- **RS-485** – настройка интерфейса RS-485
- **RS-422** – настройка интерфейса RS-422
- **Система** – включение/выключение функции автовыхода для пользователя при длительном бездействии
- **Время** – настройка даты и времени
- **Обслуживание** – обновление прошивки, импорт и экспорт настроек, сброс на заводские настройки

ПРОГРАММИРОВАНИЕ И ЭКСПЛУАТАЦИЯ

Добавление IP устройств

Шаг 1

Установите программу SADP (находится на CD диске или доступно для скачивания с сайта www.novicam.ru).

Шаг 2

Откройте приложение - в нём отобразятся все устройства NOVICAM PRO. Выберите устройство NK102. На панели справа произведите его активацию - введите пароль для логина admin и подтверждение пароля. Если Вы уже сделали это ранее через интерфейс пульта управления – переходите к Шагу 3.

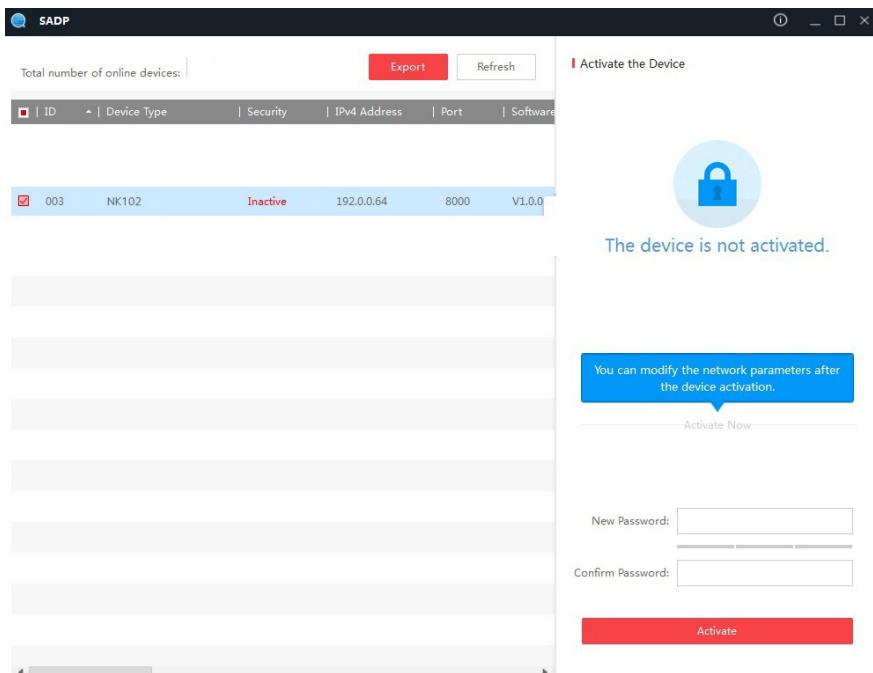


Рис. 6 Активация устройства

ПРОГРАММИРОВАНИЕ И ЭКСПЛУАТАЦИЯ

Шаг 3

Далее на панели слева измените настройки оборудования согласно Вашей локальной сети: IP Адрес, Маску подсети и шлюз. Введите в поле Admin Password и примените настройки.

The screenshot shows the SADP (Smart Device Access Protocol) web interface. On the left, there is a table of online devices with columns for ID, Device Type, Security, IPv4 Address, Port, and Software. The first device is selected, with ID 003, Device Type NK102, Security Active, IPv4 Address 192.0.0.64, Port 8000, and Software V1.0.0. On the right, the 'Modify Network Parameters' configuration panel is visible. It includes a checkbox for 'Enable DHCP' and several input fields: Device Serial No. (696402177), IP Address (192.168.0.64), Port (8000), Subnet Mask (255.255.255.0), Gateway (192.168.0.1), IPv6 Address (::), IPv6 Gateway (::), IPv6 Prefix Length (0), and HTTP Port (80). Below these fields is a 'Security Verification' section with an 'Admin Password' field containing masked characters. A red 'Modify' button is at the bottom, and a 'Forgot Password' link is at the bottom right.

ID	Device Type	Security	IPv4 Address	Port	Software
003	NK102	Active	192.0.0.64	8000	V1.0.0

Modify Network Parameters

Enable DHCP

Device Serial No.: 696402177

IP Address: 192.168.0.64

Port: 8000

Subnet Mask: 255.255.255.0

Gateway: 192.168.0.1

IPv6 Address: ::

IPv6 Gateway: ::

IPv6 Prefix Length: 0

HTTP Port: 80

Security Verification

Admin Password: ●●●●●●

Modify

[Forgot Password](#)

Рис. 7 Изменение настроек

ПРОГРАММИРОВАНИЕ И ЭКСПЛУАТАЦИЯ

Шаг 4

Полученный IP адрес введите в адресной строке браузера Internet Explorer в виде `https://XX.XX.XX.XX`, где `XX.XX.XX.XX` – значение IP адреса устройства. Далее введите логин и пароль от Вашего устройства.



Рис. 8 Настройки учетной записи

Шаг 5

В разделе Device list выберите вкладку соответственно Вашему устройству – IP камера или Видеорегистратор. Нажмите ADD.

Шаг 6

Впишите сетевой адрес устройства, порт управления (для оборудования NOVICam PRO порт управления по умолчанию 8000), логин и пароль. Нажмите ОК. При успешном добавлении устройство появится в списке.

ПРОГРАММИРОВАНИЕ И ЭКСПЛУАТАЦИЯ

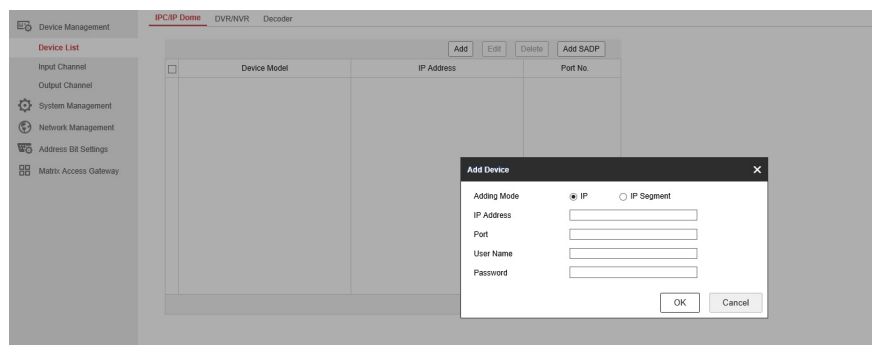


Рис. 9 Добавление устройства

Эксплуатация PTZ пульта

Шаг 1

Для начала работы нажмите ОК, выберите строчку «Pswd», введите пароль и нажмите ОК. Для изменения раскладки клавиатуры нажмите FOCUS+/A (смена цифр/латиница нижнего и верхнего регистра).

Шаг 2

Для управления устройством запомните его ID из списка соответствующего типа устройств. На пульте управления в разделе «Режим работы» выберите тип устройства для управления, введите его ID с помощью клавиатуры пульта (цифра + клавиша типа устройства: MON – монитор, CAM – камера, DEV - видеорегистратор).



Пример:

Если Вы добавили IP видеокамеру в web интерфейсе, запомните ее ID (например 01). Далее в меню пульта управления зайдите в раздел «Режим работы», выберите пункт «Камера по IP» и нажмите 01+CAM.

Шаг 3

Управление PTZ камерой осуществляется при помощи джойстика.

- Для вызова предустановок нажмите 01+PRESET
- Для вызова патруля нажмите 01+PATROL
- Для вызова обхода нажмите 01+PATTERN



Внимание:

Предустановки, патрули и обходы должны быть заданы на камере, например, через веб-интерфейс для IP камер, или через OSD меню самой камеры.

СПЕЦИФИКАЦИЯ МОДЕЛИ

Модель	NOVICam NK102 (ver. 4153)
ТЕХНИЧЕСКИЕ ПАРАМЕТРЫ	
Интерфейсы	1 x RS-485 1 x RS-422 1 x RS-232 1 x RJ45
Дисплей	Монохромный дисплей
Меню	Встроенное
Управление	Клавиатура 3D джойстик
Протокол управления	RS-485 PELCO-P / PELCO-D RJ45 ONVIF / NOVICAM
Передача данных	1200-115200 бит/с
Расстояние передачи данных	RS-485: до 1200м RJ45: до 100м
Температурный режим	-10°C ~ +50°C
Питание	Постоянное 9-12В 0.5А, мощность 6Вт
ФИЗИЧЕСКИЕ ПАРАМЕТРЫ	
Материал корпуса	Пластик
Размеры	435 x 193 x 110 мм (ДхШхВ)



Внимание:

NOVICam оставляет за собой право вносить любые изменения в изделие без предварительного уведомления.

ДОПОЛНИТЕЛЬНАЯ ИНФОРМАЦИЯ

1. Транспортировка и хранение

1.1 Оборудование в транспортной таре перевозится любым видом крытых транспортных средств согласно действующим нормативам.

1.2 Условия транспортирования оборудования должны соответствовать условиям хранения 5 по ГОСТ 15150-69.

1.3 Хранение оборудования устройства в транспортной таре на складах изготовителя регламентируется условиями 1 по ГОСТ 15150-69.

2. Утилизация

Утилизацию продукции, содержащей электронные компоненты, необходимо производить в соответствии с местными законами и нормативными актами. Для подробной информации о правилах утилизации обратитесь к местным органам власти.

ГАРАНТИЙНЫЙ ТАЛОН

► Гарантийные обязательства

NOVICam гарантирует исправность изделия и его нормальную работу в течение трех лет, начиная с даты технического контроля, указанной в данном гарантийном талоне, при соблюдении условий, изложенных в Руководстве по эксплуатации.

Если в течение гарантийного срока в изделии обнаружится заводской дефект, NOVICam по настоящей гарантии бесплатно произведет ремонт/замену изделия или его дефектных деталей в соответствии с приведенными ниже Условиями гарантийного обслуживания. Ремонт/замена изделия или его дефектных деталей может производиться с использованием новых или восстановленных деталей по решению NOVICam. В случае, если приобретенное Вами изделие марки NOVICam будет нуждаться в гарантийном обслуживании, просим Вас обратиться к дилеру, у которого Вы приобрели данное изделие или в Единую службу поддержки (тел. 88005550520).

Данная гарантия распространяется только на продукцию, выпускаемую компанией NOVICam. Продукция, идущая в комплекте с устройствами NOVICam, но выпускаемая сторонними производителями, имеет гарантию производителя и обслуживается в официальных сервис-центрах этого производителя.

► Условия гарантийного обслуживания

1. В соответствии с данной гарантией NOVICam дает обязательства на свое усмотрение осуществить ремонт или замену изделия, на которое распространяются условия настоящей гарантии. NOVICam не несет ответственности за любой ущерб или убытки, связанные с данным изделием, включая материальные и нематериальные потери, а именно: средства, уплаченные при покупке изделия, потери прибыли, доходов, данных при использовании изделия или других связанных с ним изделий, а также косвенные, случайные или вытекающие как следствие потери или убытки.

2. Услуги по гарантийному обслуживанию могут быть оказаны в период до окончания гарантийного срока и только по предъявлению потребителем вместе с дефектным изделием гарантийного талона с четко проставленным на нем штампом ОТК. NOVICam может потребовать от потребителя предъявления дополнительных доказательств факта покупки изделия, необходимых для подтверждения сведений, указанных в гарантийном талоне. NOVICam может отказать в бесплатном гарантийном обслуживании, если информация на штампе ОТК нечитабельна (невозможно разобрать дату проведения технического контроля). Настоящая гарантия не распространяется также на изделия с измененным или неразборчивым серийным номером.

3. Во избежание повреждения, потери или удаления данных с носителей информации просим Вас извлекать такие устройства до передачи изделия на гарантийное обслуживание.

4. Все дефектные изделия/детали, которые подверглись замене на новые, переходят в собственность NOVICam.

5. Настоящая гарантия не распространяется на:

- 5.1. периодическое обслуживание, ремонт или замену частей в связи с их естественным износом*;
- 5.2. расходные материалы (компоненты), которые требуют периодической замены на протяжении срока службы изделия, например, элементы питания;
- 5.3. риски, связанные с транспортировкой Вашего изделия «до» и «от» NOVICam;

ГАРАНТИЙНЫЙ ТАЛОН

5.4. повреждения или модификации в результате:

а) неправильной эксплуатации, включая:

— неправильное обращение, повлекшее физические, косметические повреждения или повреждения поверхности, деформацию изделия или повреждение жидкокристаллических дисплеев;

— нарушение правил и условий установки, эксплуатации и обслуживания изделия, изложенных в Руководстве по эксплуатации и другой документации, передаваемой потребителю в комплекте с изделием;

— установку или использование изделия с нарушением технических стандартов и норм безопасности, действующих в стране установки или использования;

б) использования программного обеспечения, не входящего в комплект поставки изделия или в результате неправильной установки программного обеспечения, входящего в комплект изделия;

в) использования изделия с аксессуарами, периферийным оборудованием и другими устройствами, тип, состояние и стандарт которых не соответствует рекомендациям изготовителя изделия;

г) ремонта или попытки ремонта, произведённых лицами или организациями, не являющимися NOVICam или официальными сервис-центрами NOVICam;

д) регулировки или переделки изделия без предварительного письменного согласия с NOVICam;

е) небрежного обращения;

ж) несчастных случаев, пожаров, попадания насекомых, инородных жидкостей, химических веществ, других веществ, затопления, вибрации, высокой температуры, неправильной вентиляции, колебания напряжения, использования повышенного или неправильного питания или входного напряжения, облучения, электростатических разрядов, включая разряд молнии, и иных видов внешнего воздействия или влияния.

6. Настоящая гарантия распространяется исключительно на аппаратные компоненты изделия. Гарантия не распространяется на программное обеспечение.

7. Срок службы изделия 7 лет.

*Под естественным износом понимается ожидаемое уменьшение пригодности детали в результате износа или обычного воздействия окружающей среды. Интенсивность износа и долговечность детали, зависит от условий ее работы (характера нагрузки, величины удельного давления, температуры и т. д.), а также материала детали, регулировки, смазки, своевременности и тщательности выполнения работ по техническому обслуживанию, соблюдения правил условий эксплуатации видеокамеры, изложенных в Руководстве по эксплуатации видеокамеры NOVICam.

Все возникающие вопросы Вы можете задать на форуме

www.forum.novicam.ru

Адреса Авторизованных
Сервисных Центров (АСЦ)

Вы можете посмотреть на сайте

www.novicam.ru

Собрано в Китае из оригинальных комплектующих, разработанных в Японии,
по заказу и под контролем НОВИКАМ РОССИЯ



отдел
технического
контроля

NOVICAM
СЕРВИСНЫЕ ЦЕНТРЫ

