



МАРТ

E-MART
ВАШ ПОСТАВЩИК
FULL ENERGY

https://emart.su/brands/full_energy

Федеральный	8 800 511-77-41
Санкт-петербург	8 812 426-99-66
Москва	8 495 137-99-67
Краснодар	8 861 205-62-66

www.emart.su

mail@emart.su

ИСТОЧНИКИ БЕСПЕРЕБОЙНОГО ЭЛЕКТРОПИТАНИЯ

Модели BVG-1210/8 BVG-124/4 BVG-124/1

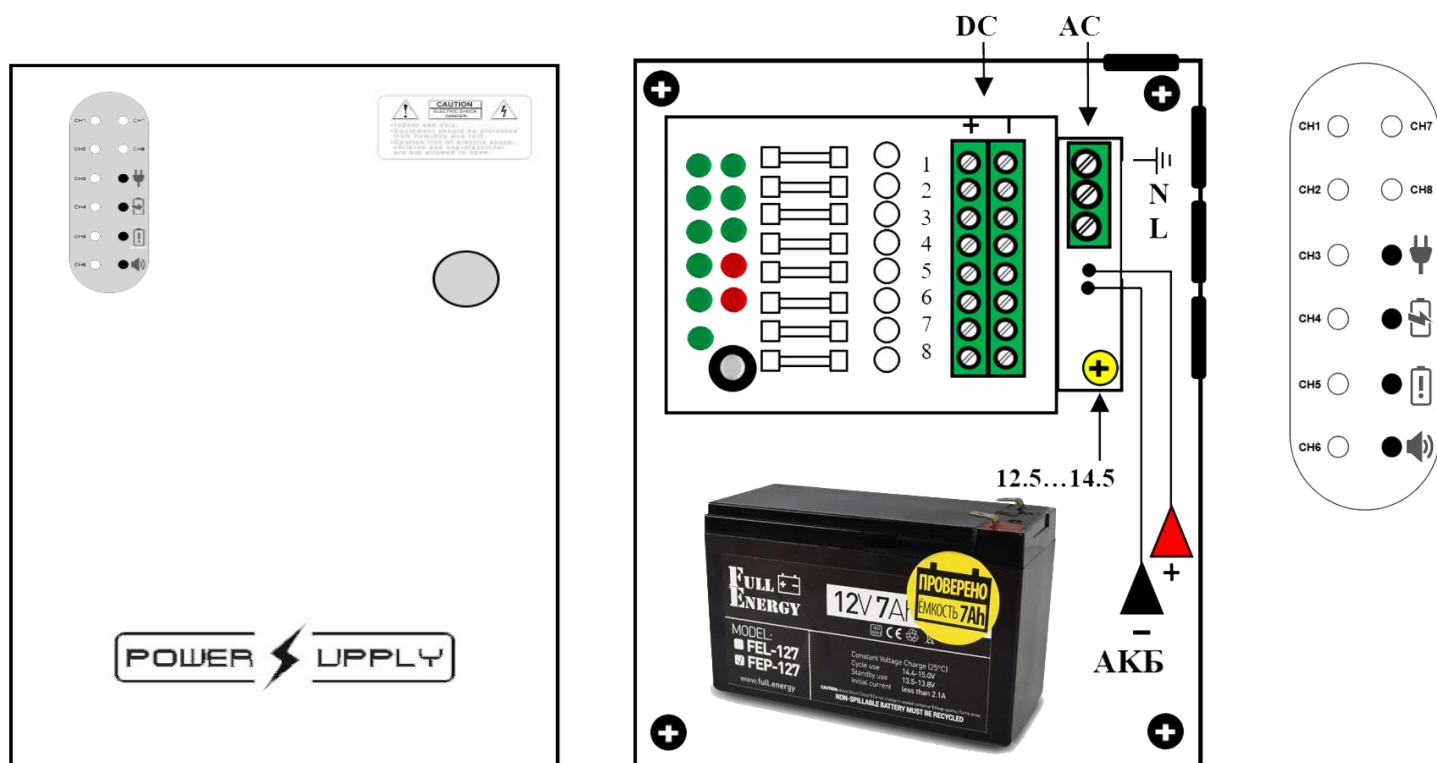
FULL ENERGY

НАЗНАЧЕНИЕ И ПРИНЦИП РАБОТЫ

Устройство предназначено для бесперебойного питания электроаппаратуры стабилизированным напряжением 12В постоянного тока и может применяться в системах сигнализации, видеонаблюдения, контроля доступа, связи и т.д.

В нормальном режиме работы устройство работает от сети, аккумуляторная батарея (АКБ) находится в буферном режиме, её заряд поддерживается системой автоматически. При отключении напряжения сети источник переходит в режим резервного питания нагрузки от АКБ. При разряде батареи до напряжения $11 \pm 0.5\text{В}$ устройство автоматически отключает её от нагрузки во избежание глубокого разряда и необратимой деградации. После восстановления напряжения в сети источник автоматически начнет заряд АКБ. Заряд происходит ограниченным током и зависит от емкости батареи её остаточного заряда.

Устройство оснащено функцией самодиагностики: при аварии АКБ, перегрузке выхода или отсутствии входного напряжения устройство сигнализирует о неисправности соответствующим светодиодным индикатором (опционально – дополнительным звуковым зуммером).



ИНДИКАЦИЯ



питание прибора и нагрузки от сети 220В



питание нагрузки от аккумулятора



красный - заряд аккумулятора, зеленый - аккумулятор заряжен.



индикатор неисправности (общая перегрузка, необходимо обслуживание)

Многоканальные модели оборудуются индивидуальными индикаторами на каждый канал, которые отображают рабочее состояние выхода. Если индикатор канала погашен – в этом канале короткое замыкание или перегрузка и он отключён.

ФУНКЦИОНАЛЬНЫЕ ВОЗМОЖНОСТИ

Выходное напряжение постоянного тока источника составляет 12В, его можно регулировать в пределах 12.5÷14.5В

Максимальный суммарный выходной ток всех каналов зависит от модели устройства.

Блок питания оснащен предохранителями (опционально самовосстанавливающимися) в цепи нагрузки каждого канала. Максимальная сила тока каждого канала ограничена значением 1.25А.

Блок питания имеет цепь ручного запуска от АКБ (опционально), что позволяет включить источник при отсутствии напряжения в сети. Ручной запуск возможен только в случае, если напряжение на клеммах АКБ превышает минимальный порог 11.3В

ТЕХНИЧЕСКИЕ ПАРАМЕТРЫ

Параметр	Модель ВВГ-1210/8	Модель ВВГ-124/4	Модель ВВГ-124/1
Входное напряжение	~175 ... ~245 В	~175 ... ~245 В	~175 ... ~245 В
Выходное напряжение	=12.5 ... =14.5 В	=12.5 ... =14.5 В	=12.5 ... =14.5 В
Выходной ток максимальный	10 А	4 А	4 А
Выходной ток на канал	1 А	1 А	4 А
Количество выходных каналов	8	4	1
Максимальная ёмкость АКБ	18 Ач	9 Ач	9 Ач
Напряжение заряда АКБ	13.5 ... 14.5 В	13.5 ... 14.5 В	13.5 ... 14.5 В
Напряжение отсечки АКБ	11 В	11 В	11 В
Температурный диапазон	-20 ... +55 °С	-20 ... +55 °С	-20 ... +55 °С
Режим работы	Постоянный	Постоянный	Постоянный
Габаритные размеры	295 * 195 * 90 мм	203 * 165 * 65 мм	203 * 165 * 65 мм
Вес	0,5 кг	0,4 кг	0,3 кг

ПОДГОТОВКА ИСТОЧНИКА К РАБОТЕ

Внимательно прочтите инструкцию перед использованием. Соблюдайте правила техники безопасности. Все работы должны проводиться в обесточенном состоянии. Не закрывайте вентиляционные отверстия корпуса. Избегайте установки изделия вблизи источников тепла. Не устанавливайте его на металлических конструкциях и в местах воздействия электромагнитных полей. Исключайте сильные перегибы соединительных проводов. Не устанавливайте прибор во влажных помещениях, не допускайте попадания внутрь устройства жидкостей, насекомых, пыли и посторонних предметов. Не устанавливайте устройство на вибрирующих конструкциях. Не допускайте падения и механических нагрузок на корпус устройства при транспортировке.

УСТАНОВКА УСТРОЙСТВА

Зафиксируйте корпус прибора вертикально на ровной поверхности. Убедитесь, что кабели не деформируются. Подключите провода сетевого питания 220В ко входным клеммам устройства. Прибор должен быть обязательно заземлен. Подключите нагрузку к выходам блока. Установите и подключите АКБ к клеммам, соблюдая полярность «+» красная клемма, «-» чёрная клемма. Проверьте полярность и правильность подключений. Сделайте первый запуск кнопкой «запуск от АКБ» при ее наличии. Удостоверьтесь, что все оборудование работает должным образом. Подайте напряжение на вход прибора. Все готово.

Важно: для полного заряда АКБ нужно не менее 24 часов непрерывной зарядки батареи при условии соблюдения входного напряжения в пределах паспортного диапазона.

Важно: при монтаже на наружных стенах зданий делайте ввод провода с улицы в устройство с небольшим наклоном и только снизу. Это предотвратит затекание влаги в устройство по кабелям.

МЕРЫ ПРЕДОСТОРОЖНОСТИ И ЭКСПЛУАТАЦИЯ

Эксплуатация изделия без защитного заземления запрещена. Использование неисправных АКБ запрещено. Использование литиевых батарей запрещено. Следует использовать герметичные свинцовые необслуживаемые АКБ с напряжением 12В. Внутри этого изделия имеются неизолированные контакты с напряжением, которое может представлять опасность для здоровья и жизни человека. Ремонт и техническое обслуживание может осуществлять только специалист должной квалификации!

Важно: изготовитель сохраняет за собой право вносить любые изменения в конструкцию и схемотехнику для улучшения потребительских свойств прибора.

ГАРАНТИЯ И ВОЗВРАТ ТОВАРА.

Гарантия производителя составляет 1 год с даты продажи. Бесплатный ремонт осуществляется только в течении гарантийного срока. Дата продажи, подпись покупателя и штамп продавца, модель и серийный номер изделия должны быть указаны в сопроводительном документе. Оборудование теряет гарантию в случаях нарушения условий эксплуатации, приведенных в данном документе; наличия последствий ремонта прибора вне сервисного центра поставщика; повреждения гарантийных отметок производителя или сервисного центра поставщика; повреждений, вызванных попаданием в корпус посторонних предметов, жидкостей или насекомых; влияния высокого напряжения (молния, статическое электричество, перепады напряжения и т.д.); форс-мажорных обстоятельств (пожар, наводнение, землетрясение и т.д.). Обмен или возврат товара возможен в течение 14 дней после покупки в соответствии с «Законом о защите прав потребителей». Обмену или возврату подлежит только товар, который не имеет следов использования (царапин, потертостей и других механических повреждений) и полностью укомплектован. Проверка комплектности и отсутствия дефектов изделия производится при передаче товара продавцом покупателю.

Изделие, серийный номер.
Продавец (предприятие, ФИО).
Подпись покупателя.
Дата продажи.

штамп продавца. .