

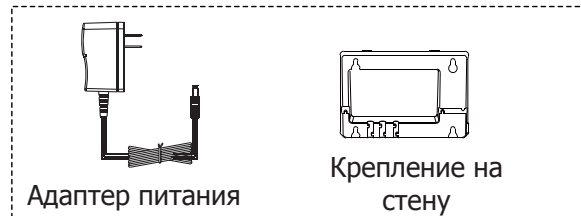
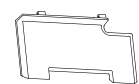
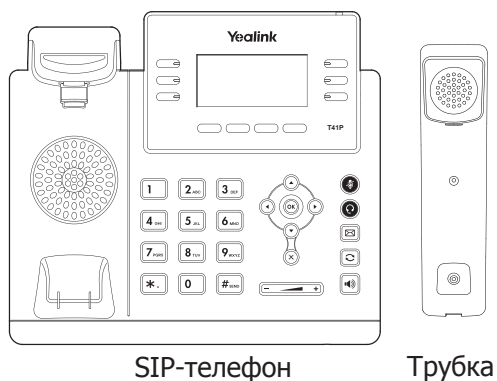
SIP-телефон Yealink SIP-T41P



Инструкция по установке



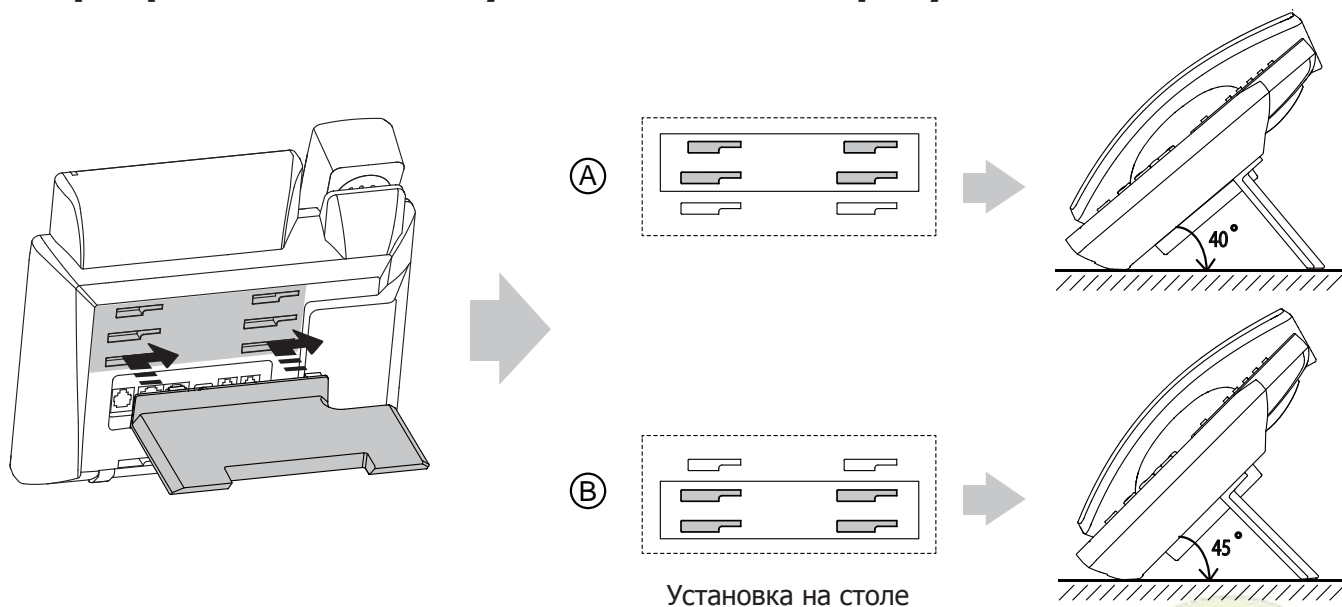
Комплектация



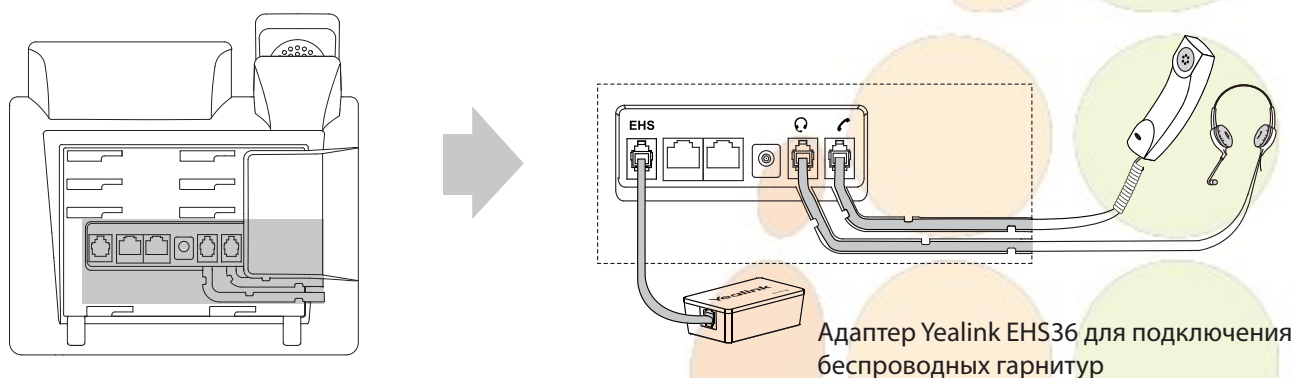
Не входят в комплект поставки

Установка телефона

1. Прикрепите подставку как показано на рисунке:



2. Подключите трубку и/или гарнитуру как показано на рисунке:

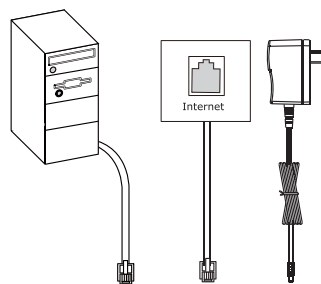


Примечание: для подключения адаптера Yealink EHS36 воспользуйтесь инструкцией на сайте или инструкцией, поставляемой в комплекте к адаптеру.

3. Подключите сеть и питание:

Подключить локальную сеть и питание можно двумя способами. При выборе проконсультируйтесь с системным администратором.

Подключение компьютера через порт PC (при необходимости)

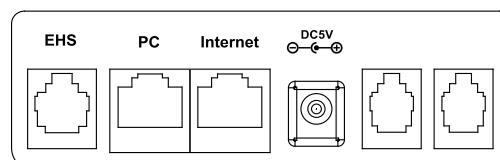


Адаптер питания DC 5В, 1.2А



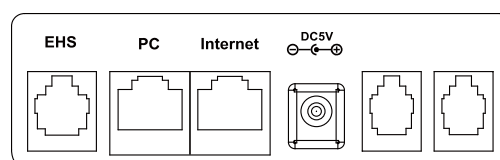
Ⓐ

Подключение через адаптер питания

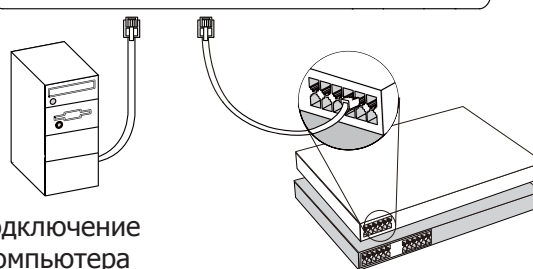


Ⓑ

Подключение через PoE - питание по сети Ethernet



Подключение компьютера через порт PC (при необходимости)



Подключение к коммутатору с портами PoE (IEEE 802.3af)

Примечание1: в линиях с поддержкой PoE (Power over Ethernet - питание по сети Ethernet) подключать адаптер питания категорически запрещено!

Примечание2: Используйте адаптер питания от производителя. Используя другой адаптер питания, Вы можете повредить SIP-телефон и будете лишены гарантии изготовителя!

Загрузка

После включения телефона начнется процесс загрузки операционной системы.
После загрузки необходимо выполнить настройки с помощью экранного меню или веб-интерфейса устройства.

Welcome
Initializing...please wait

Настройка с помощью веб-интерфейса

Нажмите на телефоне кнопку **[OK]** для перехода в меню "Статус". Посмотрите IP-адрес телефона. Для входа в веб-интерфейс введите этот адрес в строку веб-браузера (например: <http://192.168.3.130>).

Логин/пароль по умолчанию: **admin/admin**.

Примечание: чтобы зайти в веб-интерфейс устройства убедитесь, что находитесь с ним в одной локальной сети (для примера 192.168.3.x). Проконсультируйтесь с администратором сети или с технической поддержкой провайдера.

Настройка сетевых параметров: закладка **Сеть** → **Основные** → **Настройка IPv4**

- **DHCP:** режим автоматического получения сетевых настроек от DHCP-сервера (используется по умолчанию).
- **Статический IP-адрес:** режим статического IP-адреса. Все сетевые настройки (IP-адрес, маска подсети, шлюз и DNS-сервера) вносятся вручную в соответствующие поля.
- **PPPoE:** необходимо указать параметры PPPoE (имя пользователя и пароль).

Настройка учетной записи: закладка **Аккаунт** → **Аккаунт X** (X=1,2,3)

Параметры:

Статус регистрации:	Статус регистрации на SIP-сервере.
Аккаунт:	Включить/Отключить текущую учетную запись.
Лейбл:	Название учетной записи, которое отображается на дисплее телефона.
Отображаемое имя:	Используется в качестве Caller ID.
Имя регистрации:	Идентификационное имя (часто совпадает с учетным именем).
Имя пользователя:	SIP-номер, SIP ID или учетное имя.
Пароль:	Пароль учетной записи.
SIP-сервер:	IP-адрес или доменное имя SIP-сервера.

Иконки отображения статуса регистрации на экране телефона:



учетная запись
зарегистрирована



ошибка регистрации



регистрация

Настройка с помощью клавиатуры телефона

Сетевые настройки:

- Нажмите экранную кнопку **[Меню]**,
- Кнопками навигации выберите пункт **Настройки** → **Система** → **Сеть** → **Internet-порт**,
- Введите необходимые настройки в пункте **IPv4** (или **IPv6** при необходимости).

Настройки учетной записи:

- Нажмите кнопку **[Меню]**,
- Кнопками навигации выберите пункт **Настройки** → **Система** → **Аккаунты** → **Аккаунт X** (X=1,2,3),
- Введите необходимые настройки в одну из трех учетных записей.

Примечание: чтобы внести изменения в настройки сети и учетной записи требуется авторизоваться в телефоне как администратор. Для этого необходимо ввести пароль при входе в меню "Система" (по умолчанию: **admin**)

За более подробной информацией обратитесь к руководству пользователя, которое находится на сайте www.ipmatika.ru

Copyright © ООО "АйПиМатика"