



МАРТ

Е-МАРТ  
ВАШ ПОСТАВЩИК  
СТV

<https://emart.su/brands/ctv>

Федеральный	8 800 511-77-41
Санкт-петербург	8 812 426-99-66
Москва	8 495 137-99-67
Краснодар	8 861 205-62-66

[www.emart.su](http://www.emart.su)

[mail@emart.su](mailto:mail@emart.su)

## НАЧАЛО РАБОТЫ



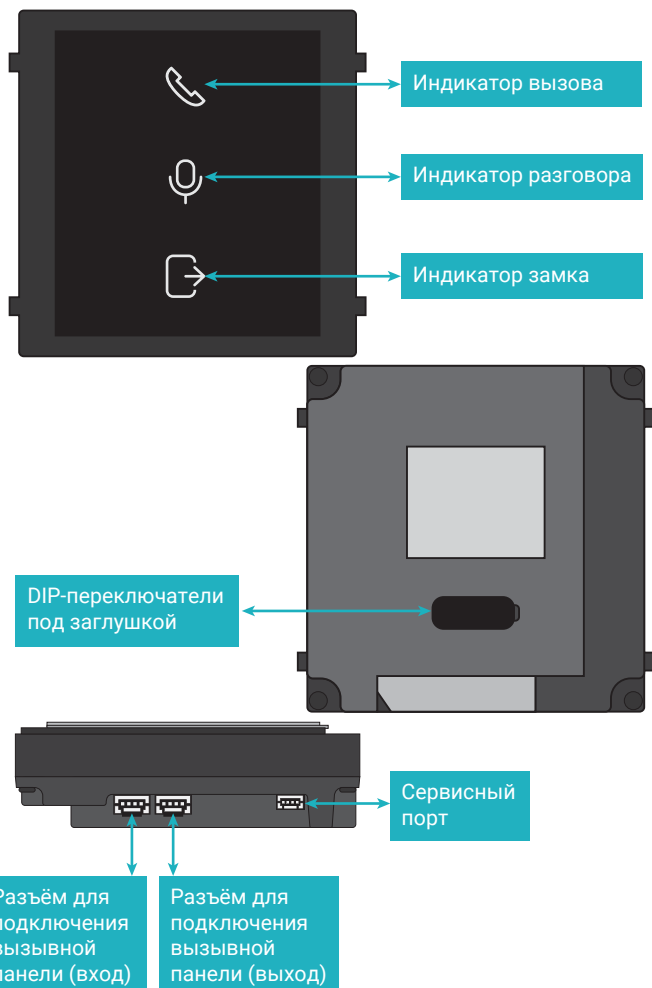
CTV-IP-UIND



Перед вами - устройство, которое поможет вашим гостям. Суб-модуль индикаторный предназначен для подключения к вызывной панели CTV-UCAM и обеспечивает визуализацию различных состояний домофонной системы. Теперь ваши гости смогут легко понять обрабатывается ли вызов, есть ли ответ на вызов, была ли открыта дверь.

## СПАСИБО, ЧТО ВЫБРАЛИ CTV!

### КОНСТРУКЦИЯ СУБ-МОДУЛЯ



## ОПИСАНИЕ

Суб-модуль индикаторный выполнен в стандартном форм-факторе, который позволяет установить его в специальную монтажную рамку вместе с вызывной панелью CTV-UCAM. Суб-модуль подключается к вызывной панели или впереди стоящему суб-модулю 4х проводным интерфейсом, причем питание модуля также осуществляется по этой линии. Модуль оснащен тремя световыми индикаторами, каждый из которых сигнализирует о том или ином состоянии домофонной системы.

### Комплектация

- 1 Суб-модуль CTV-IP-UIND
- 2 Краткая инструкция по эксплуатации
- 3 Гарантийный талон

## МОНТАЖ



**ВАЖНО:** Обязательно отключите электропитание перед монтажом!

Подготовительные работы перед установкой модуля желательно проводить во время строительных и электромонтажных работ.

### Порядок монтажа:

- 1 Перед установкой суб-модуля, задайте ему уникальный номер, используя DIP-переключатели под резиновой заглушкой на задней стороне суб-модуля.
- 2 Используя 4х проводный коннектор из комплекта поставки монтажной рамки, подключите суб-модуль к вызывной панели через соответствующий разъём «Вход».
- 3 Суб-модуль должен быть установлен в свободную нишу монтажной рамки вместе с вызывной панелью, к которой его планируется подключать.
- 4 Закрепите переднюю часть монтажной рамки к её основанию, используя шестигранный ключ из комплекта поставки монтажной рамки.
- 5 После этого можно подавать питание.

Если вы не уверены в своих силах - рекомендуем доверить установку суб-модуля квалифицированным специалистам.

## НАСТРОЙКА НОМЕРА СУБ-MОДУЛЯ

Для корректной работы каждый суб-модуль, подключенный к одной и той же вызывной панели, должен иметь свой уникальный номер, который задается с помощью DIP-переключателей, расположенных под резиновой заглушкой на задней стороне устройства. Всего к одной вызывной панели можно подключить от одного до восьми суб-модулей, соответственно, диапазон возможных номеров будет от 1 до 8.

Суб-модуль имеет 8 DIP-переключателей, из которых первые четыре используются для задания номера, 5-7 зарезервированы, а восьмой используется для включения/выключения терминального сопротивления 120 Ом. Ниже представлена таблица соответствия положений DIP-переключателей и номера суб-модуля.

Номер	DIP1	DIP2	DIP3	DIP4
1	ON	OFF	OFF	OFF
2	OFF	ON	OFF	OFF
3	ON	ON	OFF	OFF
4	OFF	OFF	ON	OFF
5	ON	OFF	ON	OFF
6	OFF	ON	ON	OFF
7	ON	ON	ON	OFF
8	OFF	OFF	OFF	ON

Производитель оставляет за собой право изменять функциональные возможности, технические характеристики, комплектацию и упаковку без предварительного уведомления.

## РАСШИФРОВКА ИНДИКАТОРОВ



Индикатор вызова светится жёлтым - производится вызов с IP-панели. Если индикатор погашен, то вызов не производится.

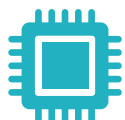


Индикатор разговора светится белым - на IP-мониторе ответили на вызов и активирована полнодуплексная аудиосвязь монитора и IP-панели. Если индикатор погашен, то ответ на вызов не произошел.



Индикатор замка светится синим - замок разблокирован, дверь открыта. Если индикатор погашен, то замок заблокирован, дверь закрыта.

## ОСНОВНЫЕ ХАРАКТЕРИСТИКИ



Встроенный микроконтроллер



Три световых индикатора



Визуализация состояний системы



8 DIP-переключателей



Класс защиты IP65



Врезной или накладной монтаж



Питание от вызывной панели



Габариты:  
98.21 x 100.21 x 33.7 мм



Рабочая температура:  
-40 ~ +60 °C



Рабочая влажность:  
10% ~ 95%

## ТЕХНИКА БЕЗОПАСНОСТИ

**Пожалуйста, берегите себя!**  
**Соблюдайте технику безопасности.**



**ВАЖНО:** Обязательно отключите электропитание перед монтажом. Монтаж устройства к сети 220В должен производиться только при выключенном питании!

При установке и дальнейшем использовании устройства следуйте общим правилам электробезопасности эксплуатации электроприборов, а также требованиям нормативно-правовых актов по электробезопасности. В том числе:

- Избегайте установки изделия и прокладки проводов вблизи источников тепла (например, радиаторов отопления) и электромагнитных помех (например, телевизора, усилителя, радиоприемника и т.п.)
- Рекомендуется подключать устройство к сети питания переменного тока 220В с использованием отдельного защитного автоматического выключателя
- Не применяйте моющие средства для чистки изделия - используйте только мягкую влажную тряпку.

Разборку и техническое обслуживание может осуществлять только сотрудник специализированного сервисного центра.

С подробной инструкцией  
можно ознакомиться на  
нашем сайте [ctvcct.ru](http://ctvcct.ru)

