



МАРТ

Е-МАРТ  
ВАШ ПОСТАВЩИК  
NOVICAM

<https://emart.su/brands/novicam/>

Федеральный	8 800 511-77-41
Санкт-петербург	8 812 426-99-66
Москва	8 495 137-99-67
Краснодар	8 861 205-62-66

[www.emart.su](http://www.emart.su)

[mail@emart.su](mailto:mail@emart.su)

# novicam

ПРАВИЛЬНЫЙ ВЫБОР



# ВЫЗЫВНЫЕ ПАНЕЛИ FANTASY

ПАСПОРТ ИЗДЕЛИЯ  
РУКОВОДСТВО ПОЛЬЗОВАТЕЛЯ  
ГАРАНТИЙНЫЙ ТАЛОН

---

v.1.0 Настоящий документ содержит ознакомительную информацию, которая может быть изменена без предварительного уведомления для улучшения качества продукта.

**ПРЕДУПРЕЖДЕНИЕ**

Пользователь системы ответственен за соблюдение всех положений действующего законодательства в отношении мониторинга и записи видео и аудио сигнала. Novicam не несет ответственности за нарушение требований закона и иных правовых актов в процессе эксплуатации системы.



Устройство чувствительно к прикосновениям (статическому электричеству).



Стрелка в виде молнии в равностороннем треугольнике предупреждает пользователя о наличии электрического напряжения внутри устройства, которое может представлять для человека опасность поражения электрическим током.



Восклицательный знак в равностороннем треугольнике информирует пользователя о наличии важных инструкций по эксплуатации и техническому обслуживанию, приложенных к изделию.

**МЕРЫ ПРЕДОСТОРОЖНОСТИ:**

- Прежде чем начать работу с устройством, внимательно ознакомьтесь с Руководством по эксплуатации.
- Не разбирайте устройство, это может привести к неправильному функционированию устройства и, возможно, сделает гарантию недействительной.
- Все электрические контакты соединяйте в полном соответствии с бирками и инструкциями, указанными в данном Руководстве. В противном случае Вы можете нанести изделию непоправимый ущерб и, тем самым, сделать гарантию недействительной.
- Не эксплуатируйте устройство в условиях, если температура, показатели влажности и технические характеристики источника питания превышают установленные значения для данного прибора.

**УВАЖАЕМЫЙ ПОКУПАТЕЛЬ!**

Поздравляем Вас с покупкой! Мы делаем все возможное, чтобы наша продукция удовлетворяла Вашим запросам.

Перед началом эксплуатации изделия, пожалуйста, ознакомьтесь внимательно с Руководством пользователя и с Условиями гарантийного обслуживания.

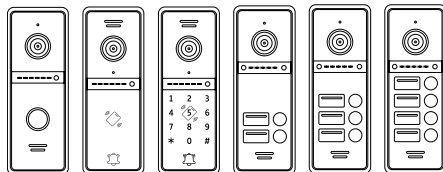


Рис. 1 Внешний вид вызывных панелей серии FANTASY

**Вызывные панели Novicam**

**Модель:** FANTASY HD | FANTASY MR HD | FANTASY MRK HD |  
FANTASY 2 HD | FANTASY 3 HD | FANTASY 4 HD

Описание .....	4
Основные особенности .....	10
Комплектация .....	11
Установка и подключение .....	12
Программирование .....	24
Спецификация .....	38
Дополнительная информация .....	42
Гарантийный талон .....	43
Бонус маркет .....	47

ОПИСАНИЕ

**Вызывная панель Novicam FANTASY** предназначена для организации домофонной аудио и видео системы. Устанавливается совместно с монитором видеодомофона и позволяет вести наблюдение перед собой, а также осуществлять голосовую связь.

Встроенная видеокамера передает качественную цветную картинку на монитор. ИК-подсветка позволяет увидеть посетителя в условиях недостаточной освещенности. Встроенное реле дает возможность управлять практически любым электрическим замком.

Прочный металлический корпус надежно защищает устройство от внешних воздействий, а угловое крепление, идущее в комплекте, позволяет установить вызывную панель в любом месте.

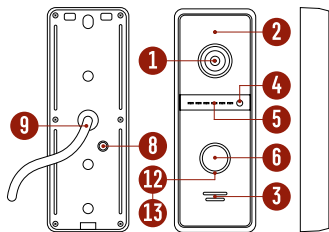


Рис. 2 Вызывная панель FANTASY HD

ОПИСАНИЕ

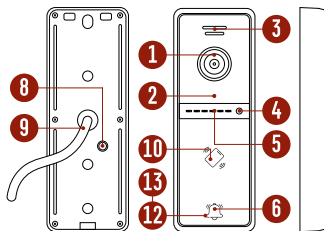


Рис. 3 Вызывная панель FANTASY MR HD

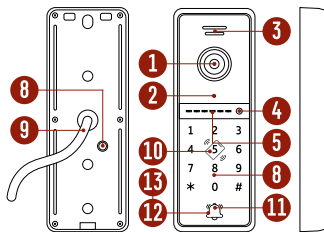


Рис. 4 Вызывная панель FANTASY MRKHD



ОПИСАНИЕ

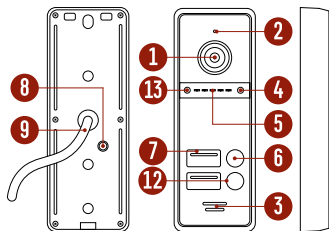


Рис. 5 Вызывная панель FANTASY 2 HD

ОПИСАНИЕ

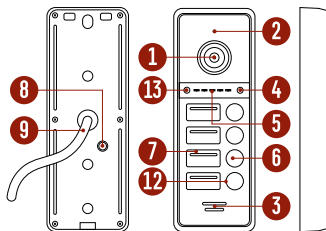


Рис. 7 Вызывная панель FANTASY 4 HD

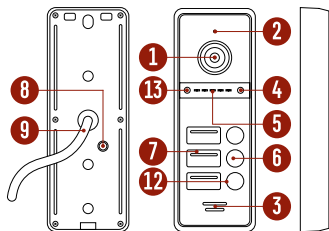


Рис. 6 Вызывная панель FANTASY 3 HD

**ОБОЗНАЧЕНИЯ:**

- |                          |   |
|--------------------------|---|
| 1 – Камера               | 8 – Отверстие с регулировками               |
| 2 – Микрофон             | 9 – Коммутационный кабель                   |
| 3 – Динамик              | 10 – RFID считыватель с подсветкой СКУД     |
| 4 – Датчик света         | 11 – Сенсорная клавиатура с подсветкой СКУД |
| 5 – ИК-подсветка         | 12 – Подсветка кнопки                       |
| 6 – Кнопка вызова        | 13 – Индикатор состояний                    |
| 7 – Шильдик с подсветкой |   |

## ОПИСАНИЕ

## ИНДИКАЦИЯ ТИПОВЫХ ОПЕРАЦИЙ

Операция	FANTASY HD	FANTASY 2 3 4 HD
Режим ожидания	Подсветка кнопки – белая	Индикатор состояний – белый
Мониторинг Разговор Детекция движения	Подсветка кнопки – красная	Индикатор состояний – красный
Вызов	Подсветка кнопки – красная	Индикатор состояний – красный
Разблокировка замка	Подсветка кнопки – зеленая	Индикатор состояний – зеленый
Считывание действительного RFID идентификатора	—	
Считывание недействительного RFID идентификатора	—	

## ОПИСАНИЕ

FANTASY MR HD	FANTASY MRK HD
Подсветка кнопки – белая	
Подсветка кнопки – красная Подсветка СКУД – белая	
Подсветка кнопки – красная Подсветка СКУД – белая 1 сигнал зуммера	
Подсветка кнопки – зеленая Подсветка СКУД – белая	
Подсветка кнопки – зеленая Подсветка СКУД – белая 2 сигнала зуммера	
Подсветка кнопки – белая Подсветка СКУД – белая 3 сигнала зуммера	

**ВНИМАНИЕ!**

Для моделей FANTASY MR|MRK HD при работе в режиме считывателя индикация считывания RFID идентификаторов, а также разблокировки замка по кнопке выхода работать не будет.

**ОСНОВНЫЕ ОСОБЕННОСТИ**

- Цветное видео с HD разрешением и углом обзора 127°
- Двусторонняя аудиосвязь, настройка громкости динамика
- Встроенное реле для управления любым замком
- Отдельное питание видеокамеры для постоянной работы и подключения к видеорегистратору
- Угловое крепление в комплекте
- Автоматическая ИК-подсветка
- Вандалозащищенный корпус IP66
- Несколько цветовых решений

**КОМПЛЕКТАЦИЯ**

- |  |       |
|--|-------|
| ▪ Вызывная панель                            | 1 шт. |
| ▪ Крепежная пластина                         | 1 шт. |
| ▪ Угловое крепление                          | 1 шт. |
| ▪ Крепежный комплект                         | 1 шт. |
| ▪ Мастер-ключ (только для FANTASY MR MRK HD) | 2 шт. |
| ▪ Форма для точного монтажа                  | 2 шт. |
| ▪ Руководство пользователя                   | 1 шт. |

## УСТАНОВКА И ПОДКЛЮЧЕНИЕ

## ОБЩИЕ РЕКОМЕНДАЦИИ ПО УСТАНОВКЕ

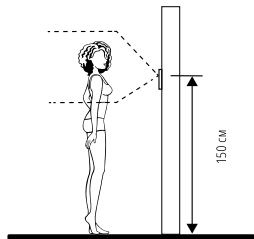


Рис. 8 Рекомендуемая высота установки видеопанели

1. Вызывную панель рекомендуется устанавливать на высоте 150 см.
2. Используйте угловое крепление для изменения угла обзора.
3. Подключение необходимо производить согласно соответствующей схеме, либо согласно стикеру на устройстве с назначением проводов.
4. Помните, что цвета проводов вызывной панели могут не соответствовать по назначению цветам проводов монитора разных серий и производителей. Для предотвращения некорректной работы и повреждения устройств предварительно изучите инструкции по установке обоих устройств.

## УСТАНОВКА И ПОДКЛЮЧЕНИЕ

5. Вся коммутация должна производиться при отсутствии питания во всей системе.
6. Все панели имеют нормально разомкнутые (Н.Р.) и нормально замкнутые (Н.З.) контакты реле, то есть могут работать как с электромеханическими замками, так и с электромагнитными.
7. Отрегулировать громкость динамика можно с помощью маленькой крестовой отвертки, предварительно удалив резиновую заглушку на задней крышке устройства (рис.9).
8. Некоторые модели вызывных панелей имеют аналоговый режим работы видеовыхода, переключение в который производится с помощью специального тумблера под резиновой заглушкой на задней крышке устройства (рис.9).
9. Время задержки реле **МОЖЕТ** быть настроено на видеодомофонах серий Novicam SMILE, MAGIC и FREEDOM.

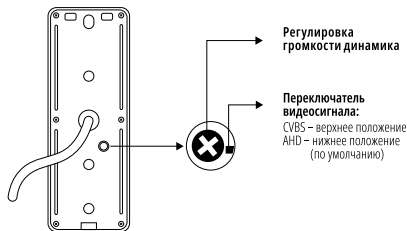


Рис. 9 Регулировка громкости динамика и выбор типа видеосигнала

## УСТАНОВКА И ПОДКЛЮЧЕНИЕ

## ПОРЯДОК МОНТАЖА

1. Выберите место для установки панели.
2. Просверлите необходимые отверстия в стене для крепежной пластины или улового крепления.
3. Подключите кабели коммутации, строго соблюдая соответствующую схему подключения.

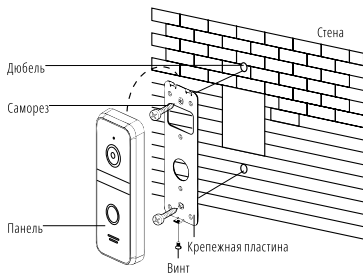


Рис. 10 Фронтальная установка вызывной панели

## УСТАНОВКА И ПОДКЛЮЧЕНИЕ

4. Отрегулируйте громкость звука и выберите тип сигнала.
5. Зафиксируйте вызывную панель на крепежной пластине винтом.

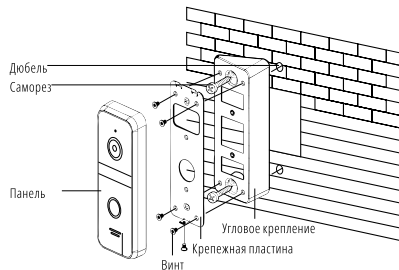


Рис. 11 Установка вызывной панели под углом 30°

## СХЕМЫ ПОДКЛЮЧЕНИЯ ПАНЕЛИ FANTASY HD

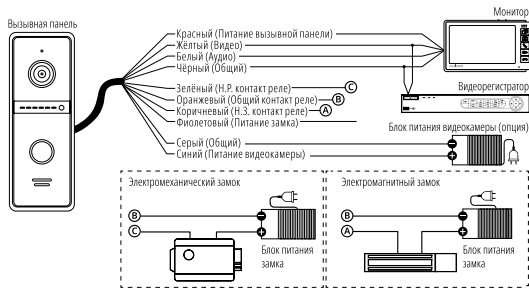


Рис. 12 Схема стандартного подключения вызывной панели FANTASY HD

**ВНИМАНИЕ!**

Для защиты вызывной панели параллельно замку рекомендуется в обратную полярности устанавливать защитный диод 1N4004 или аналогичный.

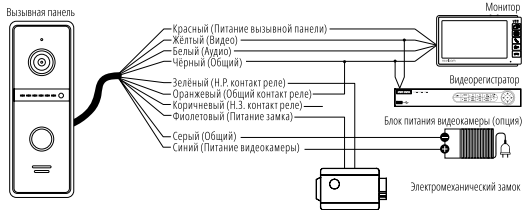


Рис. 13 Схема подключения FANTASY HD для управления электромеханическим замком без блока питания

**ВНИМАНИЕ!**

Некоторые модели панелей (см. СПЕЦИФИКАЦИЮ) оснащены функцией Power Lock, которая позволяет открывать электромеханический замок без дополнительного блока питания.

## СХЕМЫ ПОДКЛЮЧЕНИЯ ПАНЕЛЕЙ FANTASY MR | MRK HD

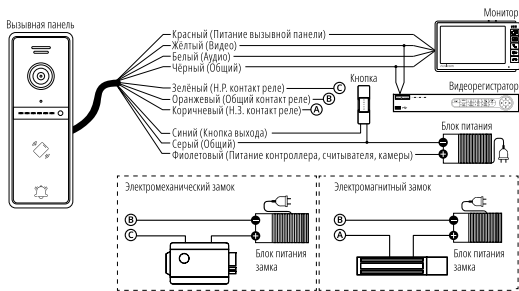


Рис. 14 Схема подключения вызывных панелей FANTASY MR | MRK HD для работы в режиме автономного контроллера

**ВНИМАНИЕ!**

Для защиты вызывной панели параллельно замку рекомендуется в обратную полярности устанавливать защитный диод PN4004 или аналогичный.

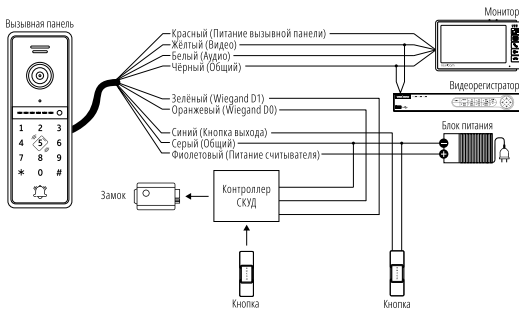


Рис. 15 Схема подключения FANTASY MR | MRK HD в качестве считывателя к контроллеру СКУД

**ВНИМАНИЕ!**

Для работы считывателя в вызывной панели FANTASY MR | MRK HD обязательно необходимо дополнительное постоянное питание.



## СХЕМА ПОДКЛЮЧЕНИЯ ПАНЕЛИ FANTASY 2 HD

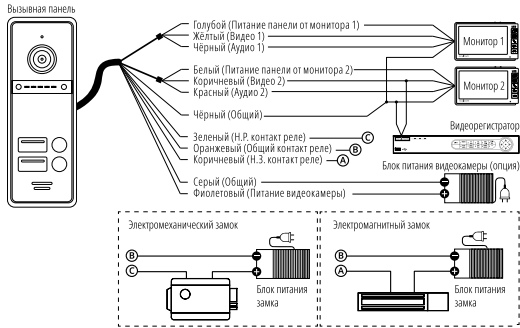


Рис. 16 Схема подключения вызывной панели FANTASY 2 HD

**ВНИМАНИЕ!**

Для защиты вызывной панели параллельно замку рекомендуется в обратной полярности устанавливать защитный диод 1N4004 или аналогичный.



## СХЕМА ПОДКЛЮЧЕНИЯ ПАНЕЛИ FANTASY 3 HD

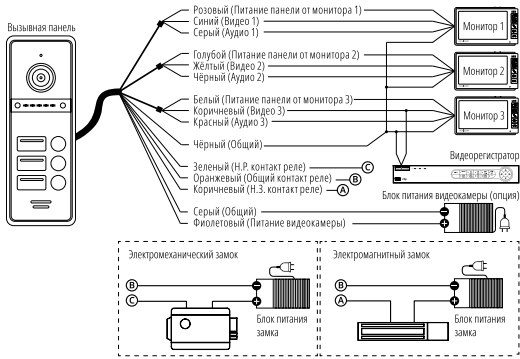


Рис. 17 Схема подключения вызывной панели FANTASY 3 HD

**ВНИМАНИЕ!**

Для защиты вызывной панели параллельно замку рекомендуется в обратной полярности устанавливать защитный диод 1N4004 или аналогичный.





## СХЕМА ПОДКЛЮЧЕНИЯ ПАНЕЛИ FANTASY 4 HD

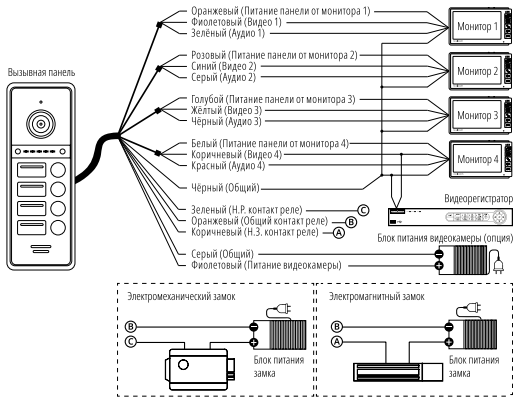


Рис. 18 Схема подключения вызывной панели FANTASY 4 HD



**ВНИМАНИЕ!**  
Для защиты вызывной панели параллельно замку рекомендуется в обратную полярности устанавливать защитный диод 1N4004 или аналогичный.

## СХЕМА ПОДКЛЮЧЕНИЯ ЛЮБОЙ ПАНЕЛИ К КОНТРОЛЛЕРУ СКУД

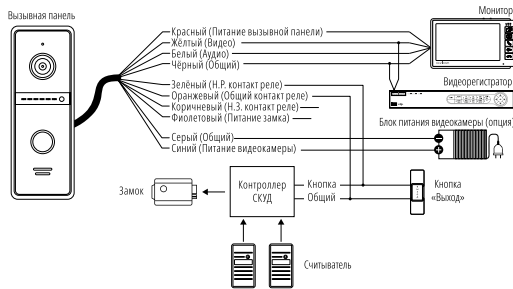


Рис. 19 Схема подключения вызывной панели к контроллеру СКУД



**ВНИМАНИЕ!**

Любая вызывная панель Novisam FANTASY может быть подключена к контроллеру СКУД. Для этого подключите контакты реле вызывной панели Н.Р. и Общий параллельно кнопке выхода.

## ПРОГРАММИРОВАНИЕ

## ПРОГРАММИРОВАНИЕ ПАНЕЛЕЙ FANTASY MR | MRK HD

**ВНИМАНИЕ!**

1. Мастер-ключи, входящие в комплект поставки, уже запрограммированы в память контроллера и готовы к использованию. Белый брелок – для добавления RFID идентификаторов пользователей, а черный - для их удаления.
2. Мастер-ключи могут использоваться для прохода в любом режиме работы.
3. При утере действующих мастер-ключей можно добавить новые. При этом старые мастер-ключи перестанут быть актуальными.
4. В качестве мастер-ключей могут быть использованы любые RFID идентификаторы формата Mifare (например, Novicam MC10, MC11, MT10).

**Добавление RFID идентификаторов пользователей**

1. Поднесите мастер-ключ добавления (по умолчанию – белый брелок) к считывателю 3 раза в течение 10 секунд. После 1-ого и 2-ого считываний прозвучат двойные звуковые сигналы, а после третьего – тройной и подсветка считывателя |клавиатуры начнет медленно мигать.
2. Поднесите к считывателю по-очереди идентификаторы, которые необходимо запрограммировать для прохода. После каждого успешного добавления прозвучит двойной звуковой сигнал, а при ошибке – четверной.
3. Для завершения операции поднесите мастер-ключ добавления (по умолчанию – белый брелок) или подождите 1 минуту для автоматического выхода. Подсветка считывателя |клавиатуры перестанет мигать и прозвучит одинарный звуковой сигнал.

## ПРОГРАММИРОВАНИЕ

**Выборочное удаление RFID идентификаторов пользователей**

1. Поднесите мастер-ключ удаления (по умолчанию – черный брелок) к считывателю 3 раза в течение 10 секунд. После 1-ого и 2-ого считываний прозвучат двойные звуковые сигналы, а после третьего – тройной и подсветка считывателя |клавиатуры начнет медленно мигать.
2. По-очереди поднесите к считывателю идентификаторы, которые требуется удалить из памяти устройства. После каждого успешного удаления прозвучит двойной звуковой сигнал, а при ошибке – четверной.
3. Для завершения операции поднесите мастер-ключ удаления (по умолчанию – черный брелок) или подождите 1 минуту для автоматического выхода. Подсветка считывателя |клавиатуры перестанет мигать и прозвучит одинарный звуковой сигнал.

## ПРОГРАММИРОВАНИЕ

**Удаление всех RFID идентификаторов пользователей**

1. Поднесите мастер-ключ удаления (по умолчанию – черный брелок) к считывателю 3 раза в течение 10 секунд. После 1-ого и 2-ого считываний прозвучат двойные звуковые сигналы, а после третьего – тройной и подсветка считывателя | клавиатуры начнет медленно мигать.
2. Поднесите к считывателю мастер-ключ добавления (по умолчанию – белый брелок).
3. Для завершения операции поднесите мастер-ключ удаления (по умолчанию – черный брелок). Подсветка считывателя | клавиатуры перестанет мигать и прозвучат 7 звуковых сигналов.

**Изменение времени задержки реле**

Изменить время задержки реле можно с помощью монитора видеодомофона (например, Novicam серий SMILE, MAGIC, FREEDOM). Для этого зайдите в меню монитора и найдите пункт **Время задержки ВП**. Далее установите требуемое значение. Чтобы установить данное значения времени задержки реле для открывания по идентификатору и кнопке выхода, произведите вызов и нажмите на мониторе кнопку **Открыть**.

## ПРОГРАММИРОВАНИЕ

**Перезапись мастер-ключей**

1. Переведите монитор в режим мониторинга | вызова | разговора.
2. Нажмите кнопку **Открыть дверь** на мониторе.
3. Зажмите на 3 секунды кнопку вызова на вызывной панели.
4. Отпустите кнопку **Вызова** после тройного звукового сигнала. Подсветка считывателя | клавиатуры начнет мигать.
5. Поднесите к считывателю идентификатор Mifare (по умолчанию – белый брелок из комплекта поставки), который будет записан как **мастер-ключ** для добавления идентификаторов пользователей. При успешном считывании прозвучит двойной звуковой сигнал.
6. Сразу после перезаписи мастер-ключа добавления поднесите второй идентификатор Mifare (по умолчанию – черный брелок из комплекта поставки), после считывания которого прозвучит одинарный звуковой сигнал и подсветка считывателя перестанет мигать. Данный идентификатор будет записан как **мастер-ключ** для удаления идентификаторов пользователей.

## ПРОГРАММИРОВАНИЕ

**Сброс на заводские настройки**

1. Отключите питание устройства.
2. Зажмите кнопку выхода (замкните серый и синий провода).
3. Подайте питание на устройство.
4. Отпустите кнопку выхода (разомкните серый и синий провода) после тройного звукового сигнала.

**ВНИМАНИЕ!**

Операция сброса на заводские настройки не удаляет запрограммированные мастер-ключи, идентификаторы и пароли пользователей. Для удаления идентификаторов пользователей и перезаписи мастер-ключей используйте специально предназначенные для этого операции.

**Работа в качестве считывателя**

Вызывные панели Novicam FANTASY MR|MRK HD имеют возможность работы в качестве считывателя, который можно подключить к любому стороннему контроллеру СКУД, поддерживающему универсальный интерфейс Wiegand-26.

Для переключения в режим считывателя:

1. Убедитесь, что устройство подключено по схеме, представленной на рисунке 15 данного руководства.
2. Отключите 4-х проводную линию от монитора.

## ПРОГРАММИРОВАНИЕ

3. Убедитесь, что контроллер|считыватель запитан (подсветка кнопки горит белым).
4. Удерживайте кнопку вызова в течение примерно 30 секунд пока не услышите тройной звуковой сигнал.
5. Подключите обратно 4-х проводную линию к монитору.

**ВНИМАНИЕ!**

1. Возврат устройства в режим контроллера производится аналогичным способом.
2. Перед переключением устройства в режим считывателя рекомендуется произвести сброс на заводские настройки.

В режиме считывателя при нажатии кнопки выхода, подключенной к панели, или кнопки **Открыть** на мониторе видеодомофона вызывная панель по интерфейсу Wiegand-26 выдает сигнал о считывании идентификатора с номером **15142366**.

Соответственно, для открытия двери с монитора или кнопки выхода этот идентификатор необходимо добавить в память контроллера СКУД как действительный для прохода. Как это сделать можно посмотреть в Руководстве по эксплуатации от контроллера СКУД, к которому производится подключение вызывной панели.

## ПРОГРАММИРОВАНИЕ

## Отключение постоянной трансляции видеосигнала

Вызывные панели Novicam FANTASY MR|MRK HD имеют возможность постоянной трансляции видеосигнала на видеорегистратор вне зависимости от активности монитора. По умолчанию данная возможность включена, а отключить ее можно следующим способом:

1. Поднесите мастер-ключ добавления (по умолчанию – белый брелок) к считывателю 3 раза в течение 10 секунд. После 1-ого и 2-ого считываний прозвучат двойные звуковые сигналы, а после третьего – тройной и подсветка считывателя|клавиатуры начнет медленно мигать.

2. Поднесите к считывателю мастер-ключ удаления (по умолчанию – черный брелок). После успешного считывания и отключения постоянной трансляции видеосигнала прозвучит двойной звуковой сигнал.

3. Для завершения операции поднесите мастер-ключ добавления (по умолчанию – белый брелок).

**ВНИМАНИЕ!**

Активация постоянной трансляции видеосигнала производится аналогичным способом.

## ПРОГРАММИРОВАНИЕ

## ПРОГРАММИРОВАНИЕ ПАНЕЛЕЙ FANTASY MRK HD

## Режим программирования (РП)

Шаг	Описание	Действие	Индикация
1.	Вход в РП	<b>*</b> (мастер-пароль) <b>#</b> по умолчанию - 999999	Подсветка медленно мигает 2 сигнала зуммера
2.	Выход из РП	<b>*</b> <b>*</b> или ожидание 30 сек.	3 сигнала зуммера

## Выбор режима работы

Шаг	Описание	Действие	Индикация
1.	Вход в РП	<b>*</b> (мастер-пароль) <b>#</b>	Подсветка медленно мигает 2 сигнала зуммера
2.	Проход только по RFID идентификаторам	<b>3</b> + <b>0</b> <b>0</b> + <b>#</b>	Подсветка быстро мигает 2 сигнала зуммера – ОК
3.	Проход по RFID идентификаторам или паролю	<b>3</b> + <b>0</b> <b>1</b> + <b>#</b> по умолчанию	
4.	Проход по RFID идентификаторам и паролю	<b>3</b> + <b>0</b> <b>2</b> + <b>#</b>	
5.	Выход из РП	<b>*</b> <b>*</b> или ожидание 30 сек.	3 сигнала зуммера

## ПРОГРАММИРОВАНИЕ

## Добавление | удаление RFID идентификаторов

Шаг	Описание	Действие	Индикация
1.	Вход в РП	<b>*</b> (мастер-пароль) <b>#</b>	Подсветка медленно мигает 2 сигнала зуммера
2.	Добавление RFID идентификатора с присвоением номера	<b>1</b> + (xxx) + <b>#</b> + (считывание идентификатора), где xxx – трехзначный номер пользователя от 000 до 199	Подсветка быстро мигает 2 сигнала зуммера – ОК 4 сигнала зуммера – Ошибка
3.	Удаление по номеру	<b>2</b> + (xxx) + <b>#</b> + где xxx – трехзначный номер пользователя от 000 до 199	Подсветка быстро мигает 3 сигнала зуммера – ОК
4.	Удаление по RFID идентификатору	<b>2</b> + (считывание RFID идентификаторов)	Подсветка быстро мигает 2 сигнала зуммера – ОК
5.	Удаление всех RFID идентификаторов	<b>2</b> + <b>8</b> <b>8</b> + <b>#</b>	Подсветка быстро мигает 7 сигналов зуммера – ОК
6.	Выход из РП	<b>*</b> <b>*</b> или ожидание 30 сек.	3 сигнала зуммера

**ВНИМАНИЕ!**

После добавления RFID идентификатора к нему автоматически присваивается пароль 0000, но этот пароль нельзя использовать для прохода. Он предназначен только для замены на другой отличный от него для прохода в режиме **RFID идентификатор + пароль**. Как это сделать можно посмотреть в пункте **Изменение индивидуального пароля**.

## ПРОГРАММИРОВАНИЕ

## Изменение мастер-пароля и пароля для прохода

Шаг	Описание	Действие	Индикация
1.	Вход в РП	<b>*</b> (мастер-пароль) <b>#</b>	Подсветка медленно мигает 2 сигнала зуммера
2.	Мастер-пароль	<b>0</b> + <b>7</b> <b>7</b> + <b>#</b> (новый пароль(6 цифр)+ + (повтор пароля)+ <b>#</b>	Подсветка быстро мигает 2 сигнала зуммера – ОК 4 сигнала зуммера – Ошибка
3.	Общий пароль для прохода	<b>0</b> + <b>1</b> <b>1</b> + <b>#</b> (новый пароль(6 цифр)+ + (повтор пароля)+ <b>#</b> по умолчанию – 123456	
4.	Выход из РП	<b>*</b> <b>*</b> или ожидание 30 сек.	3 сигнала зуммера

## Изменение | добавление индивидуального пароля

Описание	Действие	Индикация
Изменение индивидуального пароля	<b>*</b> (считывание действительного идентификатора) + (старый пароль) + <b>#</b> + (новый пароль (4 цифры)+ <b>#</b> + (новый пароль еще раз)+ <b>#</b>	После ввода старого пароля: Подсветка медленно мигает 2 сигнала зуммера

**ВНИМАНИЕ!**

Старый пароль (по умолчанию 0000) присваивается при добавлении идентификатора автоматически и не может быть использован для прохода.

## ПРОГРАММИРОВАНИЕ

## Функции предотвращения несанкционированного доступа (ПНД)

1. Функция **Блокировка**. Если в течение 5 минут 10 раз последовательно считываются недействительные идентификаторы или вводятся неверные пароли, то устройство на 2 минуты блокирует вход. В это время подсветка быстро мигает и производится вызов на монитор видеодомофона, а также кнопки клавиатуры и считыватель неактивны.

2. Функция **Тревога**. Если в течение 5 минут 10 раз последовательно считываются недействительные идентификаторы или вводятся неверные пароли, то устройство на 1 минуту блокирует вход и зуммер постоянно сигнализирует. В это время подсветка быстро мигает и производится вызов на монитор видеодомофона, а также кнопки клавиатуры и считыватель неактивны.

Шаг	Описание	Действие	Индикация
1.	Вход в РП	<b>* (мастер-пароль) #</b>	Подсветка медленно мигает 2 сигнала зуммера
2.	Отключение всех функций ПНД	<b>5 + 0 0 0 + #</b> по умолчанию	
3.	Активация функции Блокировка	<b>5 + 0 1 + #</b>	Подсветка быстро мигает 2 сигнала зуммера – ОК
4.	Активация функции Тревога	<b>5 + 0 2 + #</b>	
5.	Выход из РП	<b>** * или ожидание 30 сек.</b>	3 сигнала зуммера

## ПРОГРАММИРОВАНИЕ

## Настройка параметров реле

Шаг	Описание	Действие	Индикация
1.	Вход в РП	<b>* (мастер-пароль) #</b>	Подсветка медленно мигает 2 сигнала зуммера
2.	Настройка задержки реле для импульсного режима	<b>4 + (**) + #</b> , где ** – время задержки реле в секундах от 00 до 99 (по умолчанию 02 = 2 сек.)	Подсветка быстро мигает 2 сигнала зуммера – ОК
3.	Активация триггерного режима	<b>4 + 0 0 + #</b>	
4.	Выход из РП	<b>** * или ожидание 30 сек.</b>	3 сигнала зуммера – ОК

## Перезапись мастер-ключей

Шаг	Описание	Действие	Индикация
1.	Вход в РП	<b>* (мастер-пароль) #</b>	Подсветка медленно мигает 2 сигнала зуммера
2.	Вход в режим перезаписи	<b>6 + #</b>	Подсветка быстро мигает
3.	Перезапись мастер-ключей	Поднесите к считывателю 2 RFID идентификатора: 1-ый будет мастер-ключ добавления, 2-ой будет мастер-ключ удаления.	2 сигнала зуммера – ОК

## ПРОГРАММИРОВАНИЕ

## Сброс на заводские настройки

Шаг	Описание	Действие	Индикация
1.	Вход в РП	<b>*</b> (мастер-пароль) <b>#</b>	Подсветка медленно мигает 2 сигнала зуммера
2.	Сброс на заводские настройки	<b>0 + 9 + 9 + #</b>	Подсветка быстро мигает 1 сигнал зуммера – ОК
3.	Выход из РП	<b>*</b> <b>*</b> или ожидание 30 сек.	3 сигнала зуммера

**ВНИМАНИЕ!**

- Операция сброса на заводские настройки не удаляет запрограммированные мастер-ключи, идентификаторы и пароли пользователей. Для удаления идентификаторов пользователей и перезаписи мастер-ключей используйте специально предназначенные для этого функции.
- Параметры FANTASY MRK HD по умолчанию: мастер-пароль – 999999, пароль для прохода – 123456, режим доступа - карта или пароль, ПНД – выкл., задержка реле – 2 сек.

## Типовые операции

Описание	Действие	Индикация
Режим ожидания	Нет действий	Подсветка СКУД – выкл. Подсветка кнопки – белая
Вызов	Нажмите кнопку вызова на панели	Подсветка СКУД – белая Подсветка кнопки – красная 1 сигнал зуммера
Разговор	Нажмите кнопку <b>Начать разговор</b> на мониторе	Подсветка СКУД – белая Подсветка кнопки – красная
Детекция движения	Нет действий	

## ПРОГРАММИРОВАНИЕ

Мониторинг	Нажмите кнопку <b>Мониторинг</b> на мониторе	Подсветка СКУД – белая Подсветка кнопки – красная
Проход по идентификатору	Считайте действительный идентификатор	Подсветка СКУД – белая Подсветка кнопки – зеленая 2 сигнала зуммера
Проход по идентификатору или общему паролю	Считайте действительный идентификатор или введите пароль из 6 цифр и нажмите <b>#</b> Пароль по умолчанию – 123456	
Проход по идентификатору с индивидуальным паролем	Считайте действительный идентификатор, а затем введите индивидуальный пароль из 4 цифр и нажмите <b>#</b>	

**ВНИМАНИЕ!**

Индивидуальный пароль задается, исходя из соответствующего пункта данного руководства.

## Функциональные возможности

	FANTASY MR HD	FANTASY MRK HD
Память	200 RFID идентификаторов	200 RFID идентификаторов 200 паролей
Режим доступа	Только карта	Только карта Карта или пароль Карта и пароль
Программирование	Мастер-ключами	Мастер-ключами Кодовое



**СПЕЦИФИКАЦИЯ**

Модель	Novicam FANTASY HD	Novicam FANTASY MR HD	Novicam FANTASY MRK HD
Цвет	SILVER   BLACK	WHITE   BLACK	
Версия	4685   4686	4710   4711	4712   4713
<b>СИСТЕМА</b>			
Матрица	1/3" 1.3 Mpix CMOS		
Разрешение	720p		
Чувствительность	0.1 люкс (цвет) 0 люкс (ИК вкл.)		
Сигнал	Видео: AHD-M/CVBS (PAL) Аудио: Полудуплекс		
Объектив	1.9 мм		
Углы обзора	127° (по диагонали) 120° (по горизонтали)		
Микрофон	Всенаправленный		
Динамик	Встроенный с регулировкой		
Кол-во абонентов	1		
Управление	Механическая кнопка	Сенсорная кнопка	Сенсорные кнопки
ИК-подсветка	Авто ИК-подсв. до 3м (120°) Белая SMART подсветка кнопки Трехцветная индикация состояний	Авто ИК-подсв. до 3м (120°) Белая SMART подсветка кнопки и считывателя Трехцветная индикация состояний	Авто ИК-подсв. до 3м (120°) Белая SMART подсветка кнопки, клавиатуры и считывателя Трехцветная индикация состояний

**СПЕЦИФИКАЦИЯ**

Novicam FANTASY 2 HD	Novicam FANTASY 3 HD	Novicam FANTASY 4 HD
SILVER   BLACK		
4704   4705	4706   4707	4708   4709
1/3" 1.3 Mpix CMOS		
720p		
0.1 люкс (цвет) 0 люкс (ИК вкл.)		
Видео: AHD-M/CVBS (PAL) Аудио: Полудуплекс		
1.9 мм		
127° (по диагонали) 120° (по горизонтали)		
Всенаправленный		
Встроенный с регулировкой		
2	3	4
Механические кнопки		
Авто ИК-подсв. до 3м (120°) Белая SMART подсветка кнопок Трехцветная индикация состояний		

**СПЕЦИФИКАЦИЯ**

Модель	Novicam FANTASY HD	Novicam FANTASY MR HD	Novicam FANTASY MRK HD
--------	--------------------	-----------------------	------------------------

**ИНТЕРФЕЙС**

Монитор	4-х проводная подготовка (аудио, видео, питание, общий)		
Управление замком	Электромеханическое реле Н.Р./Н.З. (2 А, DC 30 В; 1 А, AC 125 В) Только для FANTASY HD: Power Lock		
СКУД	—	RFID считыватель Mifare, контроллер на 200 идентификаторов	RFID считыват. Mifare, клавиатура, контроллер на 200 идентификаторов и паролей

**СОВМЕСТИМОСТЬ**

Мониторы	АНД-М/аналоговые
Регистраторы	АНД-М/аналоговые

**ФИЗИЧЕСКИЕ ПАРАМЕТРЫ**

Класс защиты	IP66	
Материал	Алюминий	Алюминий, Акрил
Монтаж	Накладной, под углом	
Дальн. передачи	до 100 м	
Влажность	до 98%	
Темпер. режим	-45°С ... +60°С	
Размер (Ш×В×Г)	48×132×19 мм	
Питание	DC 12-15 В, 0,2 А, 2,4 Вт (провод для постоянного питания видеокамеры)	

**СПЕЦИФИКАЦИЯ**

Novicam FANTASY 2 HD	Novicam FANTASY 3 HD	Novicam FANTASY 4 HD
----------------------	----------------------	----------------------

4-х проводная подготовка (аудио, видео, питание, общий)

Электромеханическое реле Н.Р./Н.З. (2 А, DC 30 В; 1 А, AC 125 В)

—

АНД-М/аналоговые

АНД-М/аналоговые

IP66

Алюминий

Накладной, под углом

до 100 м

до 98%

-45°С ... +60°С

48×132×19 мм

DC 12-15 В, 0,2 А, 2,4 Вт  
(провод для постоянного питания видеокамеры)

**ДОПОЛНИТЕЛЬНАЯ ИНФОРМАЦИЯ****1. ТРАНСПОРТИРОВКА И ХРАНЕНИЕ**

- 1.1. Оборудование в транспортной таре перевозится любым видом крытых транспортных средств согласно действующим нормативам.
- 1.2. Условия транспортирования оборудования должны соответствовать условиям хранения 5 по ГОСТ 15150-69.
- 1.3. Хранение оборудования устройства в транспортной таре на складах изготовителя регламентируется условиями 1 по ГОСТ 15150-69.

**2. УТИЛИЗАЦИЯ**

Утилизацию продукции, содержащей электронные компоненты, необходимо производить в соответствии с местными законами и нормативными актами. Для подробной информации о правилах утилизации обратитесь к местным органам власти.

**ГАРАНТИЙНЫЙ ТАЛОН****▶ ГАРАНТИЙНЫЕ ОБЯЗАТЕЛЬСТВА**

Novicam гарантирует исправность изделия и его нормальную работу в течение трех лет, начиная с даты технического контроля, указанной в данном гарантийном талоне, при соблюдении условий, изложенных в Руководстве пользователя.

Если в течение гарантийного срока в изделии обнаружится заводской дефект, Novicam по настоящей гарантии бесплатно произведет ремонт/замену изделия или его дефектных деталей в соответствии с приведенными ниже Условиями гарантийного обслуживания. Ремонт/замена изделия или его дефектных деталей может производиться с использованием новых или восстановленных деталей по решению Novicam. В случае, если приобретенное Вами изделие марки Novicam будет нуждаться в гарантийном обслуживании, просим Вас обратиться к дилеру, у которого Вы приобрели данное изделие или в Единую службу поддержки (тел. 8-800-555-05-20).

**▶ УСЛОВИЯ ГАРАНТИЙНОГО ОБСЛУЖИВАНИЯ**

1. В соответствии с данной гарантией Novicam дает обязательства на свое усмотрение осуществить ремонт или замену изделия, на которое распространяются условия настоящей гарантии. Novicam не несет ответственности за любой ущерб или убытки, связанные с данным изделием, включая материальные и нематериальные потери, а именно: средства, уплаченные при покупке изделия, потери прибыли, доходов, данных при использовании изделия или других связанных с ним изделий, а также косвенные, случайные или вытекающие как следствие потери или убытки.
2. Услуги по гарантийному обслуживанию могут быть оказаны в период до окончания гарантийного срока и только по предъявлению потребителем вместе с дефектным изделием гарантийного талона с четко проставленным на нем штампом ОТК.

## ГАРАНТИЙНЫЙ ТАЛОН

Novicam может потребовать от потребителя предъявления дополнительных доказательств факта покупки изделия, необходимых для подтверждения сведений, указанных в гарантийном талоне. Novicam может отказать в бесплатном гарантийном обслуживании, если информация на штампе ОТК нечитабельна (невозможно разобрать дату проведения технического контроля). Настоящая гарантия не распространяется также на изделия с измененным или неразборчивым серийным номером.

3. Во избежание повреждения, потери или удаления данных с носителей информации просим Вас извлекать такие устройства до передачи изделия на гарантийное обслуживание.
4. Все дефектные изделия/детали, которые подверглись замене на новые, переходят в собственность Novicam.
5. Настоящая гарантия не распространяется на:
  - 5.1. периодическое обслуживание, ремонт или замену частей в связи с их естественным износом\*;
  - 5.2. расходные материалы (компоненты), которые требуют периодической замены на протяжении срока службы изделия, например, элементы питания;
  - 5.3. риски, связанные с транспортировкой Вашего изделия «до» и «от» Novicam;
  - 5.4. повреждения или модификации в результате:
    - a. неправильной эксплуатации, включая:
      - неправильное обращение, повлекшее физические, косметические повреждения или повреждения поверхности, деформацию изделия или повреждение жидкокристаллических дисплеев;

## ГАРАНТИЙНЫЙ ТАЛОН

- нарушение правил и условий установки, эксплуатации и обслуживания изделия, изложенных в Руководстве пользователя и другой документации, передаваемой потребителю в комплекте с изделием;
- установку или использование изделия с нарушением технических стандартов и норм безопасности, действующих в стране установки или использования;
- б. использования программного обеспечения, не входящего в комплект поставки изделия или в результате неправильной установки программного обеспечения, входящего в комплект изделия;
- в. использования изделия с аксессуарами, периферийным оборудованием и другими устройствами, тип, состояние и стандарт которых не соответствует рекомендациям изготовителя изделия;
- г. ремонта или попытки ремонта, произведенных лицами или организациями, не являющимися Novicam или официальными сервис-центрами Novicam;
- д. регулировки или переделки изделия без предварительного письменного согласия с Novicam;
- е. небрежного обращения;
- ж. несчастных случаев, пожаров, попадания насекомых, инородных жидкостей, химических веществ, других веществ, затопления, вибрации, высокой температуры, неправильной вентиляции, колебания напряжения, использования повышенного или неправильного питания или входного напряжения, облучения, электростатических разрядов, включая разряд молнии, и иных видов внешнего воздействия или влияния.

## ГАРАНТИЙНЫЙ ТАЛОН

6. Настоящая гарантия распространяется исключительно на аппаратные компоненты изделия. Гарантия не распространяется на программное обеспечение.
7. Срок службы изделия 7 лет.

\* Под естественным износом понимается ожидаемое уменьшение пригодности детали в результате износа или обычного воздействия окружающей среды. Интенсивность износа и долговечность детали, зависит от условий ее работы (характера нагрузки, величины удельного давления, температуры и т. д.), а также материала детали, регулировки, смазки, своевременности и тщательности выполнения работ по техническому обслуживанию, соблюдения правил и условий эксплуатации видеокамеры, изложенных в Руководстве пользователя видеокамеры Novicam.

Все возникающие вопросы Вы можете задать на форуме  
[www.forum.novicam.ru](http://www.forum.novicam.ru)

Адреса Авторизированных Сервисных Центров (АСЦ)  
Вы можете посмотреть на сайте  
[www.novicam.ru](http://www.novicam.ru)

Собрано в Китае из оригинальных комплектующих,  
разработанных в Японии, по заказу и под контролем  
НОВИКАМ РОССИЯ



## БОНУС МАРКЕТ

# BONUS market

**БОНУС МАРКЕТ 2.0** – это бессрочная программа для монтажников (именно для тех, кто непосредственно устанавливает оборудование на объект), позволяющая накапливать баллы и обменивать их на подарки в нашем интернет-магазине бонусов.

### ► КОПИТЕ БАЛЛЫ

Каждой модели камеры или регистратора соответствует определенное количество баллов. Таблицу соответствия Вы можете посмотреть на нашем сайте [www.novicam.ru](http://www.novicam.ru) в разделе Бонус маркет.

Для зачисления необходимо:

- Войти в личный кабинет.
- Ввести уникальный номер, состоящий из последних 7 символов серийного номера устройства, расположенном на стикере оборудования.

### ► ПОЛУЧАЙТЕ БОЛЬШЕ БАЛЛОВ

- Дополнительные баллы также могут начисляться за участие в наших мероприятиях: семинарах, вебинарах, мотивационных акциях и проч.
- Меняйте баллы на нужные подарки
- Накопив достаточное количество баллов, Вы можете выбрать себе подарок в каталоге.
- Доставка товаров, приобретенных в Бонус маркете, осуществляется **БЕСПЛАТНО** до офиса дилера Novicam, через которого производится закупка оборудования. Доставка непосредственно до дома/офиса участника – за его счет.
- С полными условиями и правилами программы Бонус маркет 2.0 можно ознакомиться на сайте [www.novicam.ru](http://www.novicam.ru)

ОТДЕЛ  
ТЕХНИЧЕСКОГО  
КОНТРОЛЯ  
**novicam**

